

# Eurométropole

33 communes, un territoire, un magazine

(N°56) ÉTÉ 2026



**Gouverner  
ensemble**

## N°56

ÉTÉ  
2026

### Directrice

#### de la publication

Catherine Trautmann

#### Rédacteur en chef

Thomas Calinon

#### Cheffe d'édition

Stéphanie Peurière

#### Rédaction

Anne Dory,

Lucie Dupin,

Lisette Gries,

avec

Charles Combanaire,

Mélanie Jehl,

Anna Moreau,

Tony Perrette,

Gilbert Reilhac,

Pascal Simonin

#### Photos

Jérôme Dorkel,

avec

Roméo Boetzlé,

Elyxandro Cegarra,

Mathilde Cybulski,

Alban Hefti,

Abdesslam Mirdass

#### Photo de Une

Mathilde Cybulski

#### Traduction Traducteo

#### Création maquette

Citeasen

#### Mise en page

Ligne À Suivre,

Pascal Koenig

#### Impression

Roto France

Tirage 263 000 ex.

#### Diffusion

Impact Média Pub

#### Dépôt Légal

3<sup>e</sup> trimestre 2026

Issn: 2428-2340

#### Pour contacter la rédaction

03 68 98 68 76

Eurométropole Magazine,

1 parc de l'Étoile, 67076

Strasbourg cedex

#### Version audio gratuite

auprès de l'association

<< accompagner, promouvoir,

intégrer les Déficiants Visuels >>

(apiDV), 14A rue de Mulhouse

67100 Strasbourg

03 88 45 23 90

contact.alsace@apiDV.org.

## (actualités)

- 4 ➔ Le pôle d'échanges multimodal de Graffenstaden prend forme
- 5 ➔ Une piste cyclable plus fluide
- 6 ➔ L'union fait la force des paysans locaux
- 7 ➔ Au rendez-vous de l'action climatique
- 8 ➔ Des rues propres comme au premier matin
- 9 ➔ Mobiliser les propriétaires contre le logement vacant



## (territoires)

- 10 ➔ L'Arena entre dans sa dernière ligne droite
- 11 ➔ L'eau revient dans le Hanfroest
- 12 ➔ Le chantier du campus scolaire Tulipes-Vosges est lancé
- 13 ➔ Des bassins d'orage sur le réseau d'assainissement



## (rencontres)

- 20 ➔ Une startup lessive les sols pollués
- 21 ➔ La fripe, c'est chic
- 22 ➔ Une capsule pour changer les biodéchets en énergie

## (grand angle)

- 14 ➔ **L'alliance qui renforce l'Eurométropole**  
Largement élue à la tête de l'Eurométropole de Strasbourg, Catherine Trautmann, maire de Strasbourg, s'est entourée de deux présidents délégués, Thibaud Philipps et Catherine Graef-Eckert, maires d'Illkirch-Graffenstaden et de Lingolsheim.



## (découvertes)

- 24 ➔ L'Europ'A Cup monte en puissance
- 24 ➔ Cécifoot : l'élite européenne au Wacken
- 25 ➔ Au fort Uhrich, priorité au sauvage



# Faire métropole, ensemble

**P**résider l'Eurométropole de Strasbourg, c'est porter une responsabilité particulière, celle de construire un avenir commun entre 33 communes, dans le respect de leurs réalités, de leurs équilibres et de leurs attentes. Notre territoire traverse un moment décisif. Les défis sont nombreux : permettre à chacun de se loger dignement, mieux organiser les mobilités, renforcer notre attractivité économique, mener la transition climatique sans laisser personne de côté. Ces enjeux dépassent les frontières communales. Ils appellent des réponses collectives.

C'est le sens du pacte de gouvernance que nous avons souhaité construire avec Thibaud Philipps et Catherine Graef-Eckert,



**L'ambition d'un territoire plus accessible, plus solidaire, plus durable et plus compréhensible par les habitants.**

présidents délégués : replacer les maires et les communes au cœur des décisions métropolitaines. L'Eurométropole doit être

un espace de coopération, de dialogue et d'action, où chaque commune a sa place et participe pleinement aux choix

qui engagent notre avenir. Nous avons choisi de partir des projets avant les fonctions, des défis avant les équilibres politiques. Cette méthode repose sur la conviction simple que rien de solide ne se construit sans confiance ni respect mutuel. Notre ambition est claire : faire de l'Eurométropole un territoire plus accessible, plus solidaire, plus durable et plus compréhensible par les habitants. Cela suppose d'agir concrètement, mais aussi de préparer l'avenir, avec lucidité et constance. Je me réjouis d'engager ce travail collectif avec l'ensemble des élus du territoire, au service des habitantes et des habitants de nos 33 communes.

**Catherine Trautmann,**  
Présidente de l'Eurométropole

## Gemeinsam für die Eurometropole

Die Präsidentschaft der Eurometropole Straßburg zu führen bedeutet, eine gemeinsame Zukunft für 33 Gemeinden zu gestalten und dabei auf deren Realitäten und auf Ausgewogenheit zu achten. Angesichts der Herausforderungen in den Bereichen Wohnen, Verkehr, wirtschaftliche Attraktivität und Klimawandel müssen wir kollektive und konkrete Antworten entwickeln. Der zusammen mit den Vizepräsidenten Thibaud Philipps und Catherine Graef-Eckert ausgearbeitete *Pacte de gouvernance* zur Gestaltung der Politik und Amtsführung beruht auf einer schlichten Überzeugung: Die Bürgermeister und Bürgermeisterinnen und die Gemeinden müssen wieder in den Fokus der Entscheidungen auf Ebene der Eurometropole gestellt werden. Unser Anspruch ist es, die Eurometropole zu einem offeneren, solidarischeren und nachhaltigeren Raum zu machen. Dazu setzen wir auf Zusammenarbeit, Vertrauen und gegenseitigen Respekt.

## Making a metropolis, together

Presiding over the Eurometropolis of Strasbourg means building a future shared by 33 towns, with due regard to the realities they face and the balance they seek. Faced with the challenges of housing, transport, economic attractiveness and the climate transition, we must provide collective, concrete responses. The governance pact developed with the deputy presidents Thibaud Philipps and Catherine Graef-Eckert is based on a simple idea, consisting of putting the mayors and the towns back at the centre of metropolitan decision-making. Our goal is to make the Eurometropolis more accessible, cohesive and sustainable, through the guiding principles of cooperation, trust and mutual respect.

# Le pôle d'échanges multimodal de Graffenstaden prend forme

Située à proximité de la zone industrielle de Geispolsheim, la gare de Graffenstaden bénéficie d'aménagements pour renforcer son accessibilité et favoriser la combinaison de plusieurs modes de transport.

**S**ept minutes, montre en main. C'est la durée nécessaire pour relier la gare de Graffenstaden à celle de Strasbourg, avec un cadencement des trains toutes les 30 minutes aux heures de pointe. Située sur la ligne Saverne-Sélestat, cette gare du sud de l'Eurométropole bénéficie d'un réaménagement dans le cadre du développement du Service express régional métropolitain (Serm). 2,6 millions d'euros, financés par l'Eurométropole, la Région Grand Est et le Fonds vert, sont ainsi injectés pour faciliter et sécuriser son

accès, tous modes de transport confondus. Objectif : en faire un pôle d'échanges multimodal depuis ses deux entrées, la rue de l'Industrie à l'ouest et la Petite rue de l'Industrie à l'est, sur le ban communal de Geispolsheim. « Il y a une volonté conjointe de l'Eurométropole et de la Région d'aménager les pôles d'échanges multimodaux (PEM). Jusqu'à présent, cette gare était restée dans son jus, peu accessible et invisible. Or, elle est située dans un bassin d'emploi, entre la zone d'activités du Forlen à Geispolsheim et la zone commerciale de La Vigie, et présente un intérêt

## LE REME DEVIENT LE SERM

Lancé en 2022 en coopération entre la Région Grand Est et l'Eurométropole, le réseau express métropolitain européen (Reme) est devenu le Service express régional métropolitain (Serm) en 2026 pour s'inscrire dans le cadre d'une labellisation nationale. L'objectif est de densifier les dessertes ferroviaires à l'échelle eurométropolitaine, régionale et transfrontalière et de proposer une offre de transports favorisant l'intermodalité.

pour les habitants d'Illkirch-Graffenstaden, d'Ostwald et de Geispolsheim », évalue Thibaud Philipps, vice-président de l'Eurométropole de Strasbourg en charge de la planification urbaine et vice-président de la Région en charge des transports et de la mobilité durable.

## PARKINGS VÉLOS ET VOITURES

Les trois lignes CTS (57, 62 côté est et 64 côté ouest) desservant l'équipement disposent ainsi de nouveaux quais de bus au plus proche des voies. L'accès aux trains est repensé avec la suppression des marches entre le parvis et les quais



R. Boertzlé

## Une piste cyclable plus fluide

Empruntée quotidiennement par environ 2500 vélos, la Vélostras nord compte de nouveaux aménagements sécurisés, pour les cyclistes et les piétons.

Plusieurs tronçons ont été aménagés sur la piste cyclable dite Vélostras nord, reliant le quartier du Wacken à Strasbourg aux communes du nord de l'Eurométropole, le long du canal de la Marne au Rhin. Lancés en juin 2025, les travaux, d'un total de 1,4 km, viennent de se terminer sur les bords communaux de Bischheim et de Hoenheim. « L'objectif était de sécuriser les flux de piétons et de cyclistes en matérialisant leur séparation là où ce n'était pas encore le cas », indique Julien Bonleu, de la direction des Espaces publics et naturels de l'Eurométropole. Selon la configuration du tracé, la démarcation prend la forme soit d'une bande centrale enherbée, soit d'un dénivelé, avec l'installation de palplanches ou de murs de soutènement pour créer

un talus. Celui-ci marque ainsi une différenciation des flux, les vélos circulant sur un niveau et les piétons sur l'autre, avec l'installation de garde-corps pour éviter les chutes. Des nichoirs à oiseaux sont prévus, tout comme, par endroits, des gabions – casiers remplis de pierres – pour préserver l'habitat naturel de certaines espèces.

### 3,6 MILLIONS D'EUROS

« Bien que courant, ce type d'aménagement a ici la spécificité d'avoir été réalisé sur un long linéaire, en coordination avec Voies navigables de France puisque les travaux ont été menés directement depuis l'eau », souligne Julien Bonleu. 3,6 millions d'euros ont été investis pour les études et les travaux d'aménagement, parties prenantes du plan Vélo de l'Eurométropole.

➔ Lucie Dupin

à l'ouest et l'installation prochaine d'une rampe pour les personnes à mobilité réduite à l'est. Pour encourager le report modal, plusieurs arceaux et deux abris sécurisés pour les bicyclettes seront installés d'ici l'été. À terme, une station Vélhop en libre-service sera proposée et 60 places de parking sous ombrières photovoltaïques viendront étoffer l'infrastructure côté est d'ici 2027.

### DES TRAJETS DOMICILE-TRAVAIL ET DE LOISIRS

Fréquentée par 50 000 passagers par an, la gare est utile aux voyages

pendulaires pour les trajets domicile-travail, mais se développe aussi pour les loisirs. « Relier le centre-ville de Strasbourg en quelques minutes en laissant sa voiture garée ici sur un parking gratuit a ses avantages », précise Thibaud Philipps. Dans l'Eurométropole, plusieurs autres PEM sont en cours de finalisation, comme à Mundolsheim, ou prochainement en travaux, comme à La Wantzenau et Vendenheim. Des études sont également menées à Bischheim. ➔ Lucie Dupin



E. Cegarra

La séparation des flux piétons et cyclistes est clairement délimitée.

# L'union fait la force des paysans locaux

Un collectif de producteurs en vente directe s'est constitué sur le territoire pour valoriser les produits de l'Eurométropole.

« **D**epuis mes cerisiers, je vois la cathédrale ! On ne peut pas faire plus local. » Comme chaque mercredi et vendredi, Jean-Philippe Goos est derrière son stand sur le marché de la place Hans-Jean-Arp de Strasbourg. Depuis la fin du mois d'avril, ses clientes et clients ont sans doute noté une nouveauté : un logo « Mes paysans de l'Eurométropole » a fait son apparition sur le calicot apposé à la camionnette de ce producteur de fruits de Blaesheim. Il signale les membres de ce club de producteurs en vente directe de l'Eurométropole de Strasbourg. « Cela nous permet de nous distinguer de la concurrence et d'expliquer aux gens que nous sommes

le circuit le plus court », explique Jean-Philippe Goos. « L'objectif est de dire : on existe, on est là et nous sommes unis », complète Geoffrey Andna, exploitant de l'îlot de la Meinau et président de l'association.

## NOURRIR LE TERRITOIRE

À travers ce regroupement et son identité visuelle, les 18 productrices et producteurs espèrent mettre fin à un paradoxe préjudiciable : « Nous sommes nombreux à avoir du mal à écouler nos produits alors que la majorité de ce qui est consommé dans l'Eurométropole est importé », regrette Geoffrey Andna. « Il est nécessaire d'encourager les consommateurs à

s'approvisionner sur notre territoire pour progresser vers une plus grande autonomie alimentaire », appuie Michèle Leckler, vice-présidente de l'Eurométropole chargée de l'agriculture et de l'alimentation. La constitution de ce collectif rapproche aussi les exploitants les uns des autres et favorise les échanges d'expériences et de matériels. « Cela permet également de compléter notre gamme de produits », rapporte Jean-Philippe Goos. La preuve en image : sur son stand, le vert des courgettes de l'îlot de la Meinau se marie au rouge des cerises de Blaesheim. ➔ Anne Dory

## PLUS D'INFOS

STRAS.ME/MES-PAYSANS

## BRÛLAGE INTERDIT

Ce printemps, pas de fumée dans le jardin ! La collectivité rappelle que brûler des végétaux est strictement interdit et expose à 750 euros d'amende. La combustion dégage en effet des particules fines et des substances hautement toxiques pour la santé et l'environnement. Pour se débarrasser des déchets verts, l'Eurométropole de Strasbourg propose des déchèteries fixes mais aussi mobiles dans certaines communes. Mieux encore : le paillage ou le compostage, pour lequel la collectivité propose une aide de 40 euros.

## PLUS D'INFOS

STRAS.ME/COMPOSTAGE-DECHETS-VERTS

## LES CARTOUCHES D'ENCRE EN DÉCHÈTERIE

C'est une nouveauté : vous pouvez désormais déposer vos cartouches d'imprimantes usagées en déchèterie. L'Eurométropole a noué un partenariat avec LVL, qui assure la collecte, le tri et la revalorisation de ces consommables informatiques. Ces déchets sont intégrés à une filière de recyclage et de réemploi. Ce geste d'économie circulaire est aussi solidaire : pour quinze cartouches collectées, un euro est reversé à l'association Enfance et partage.

## PLUS D'INFOS

STRAS.ME/DECHETERIES



J. Derket

Fraises, cerises, rhubarbe... les fruits de saison ont poussé sur le territoire.

## TERRITOIRES DE SANTÉ DE DEMAIN : CINQ NOUVEAUX PROJETS

Cinq nouveaux projets innovants en santé bénéficient du soutien de Territoires de santé de demain, un programme porté par l'Eurométropole de Strasbourg au nom d'un consortium d'une vingtaine d'acteurs (dont l'Agence régionale de santé, les Hôpitaux universitaires de Strasbourg, la CPAM du Bas-Rhin, etc.). Ces cinq expérimentations rejoignent la cinquantaine de projets déjà accompagnés par ce programme labellisé Terre d'innovation dans le cadre du plan France 2030. « Nous cofinancions des projets qui sont à la fois inscrits dans une stratégie locale de santé, innovants, collaboratifs et reproductibles à plus grande échelle », précise Julien Soullière, chargé de mission Territoires de santé de demain. Les cinq nouveaux venus concernent le développement de la télémedecine dans les Ehpad ; l'accompagnement à l'arrêt du tabac ; l'amélioration de la prise en charge pré et post-opératoire ; un meilleur suivi des patients porteurs d'une plaie du pied diabétique et de ceux atteints d'une maladie rénale. Tous reposent sur des solutions numériques innovantes et sécurisées et sont mis en œuvre sur l'un des huit territoires partenaires en Alsace et en Moselle. ➔ L.G.

**PLUS D'INFOS**

STRAS.ME/5PROJETS-TSD

## Au rendez-vous de l'action climatique

« Ici on agit ! » Le slogan est le titre d'une démarche éditoriale du groupe Ebra<sup>(1)</sup>, qui l'a traduite en supplément mensuel imprimé, newsletter et articles en ligne sur les sites de ses différents journaux depuis 2020. Avec un objectif : mettre en lumière les actions exemplaires en matière de transition écologique. Depuis 2025,

l'initiative s'est élargie à un événement annuel. Après une première édition à Nancy et Lyon, le forum Ici on agit s'installe au Palais de la musique et des congrès de Strasbourg les 17 et 18 juin.

### VILLAGE DES SOLUTIONS

Ce rendez-vous scientifique, économique et citoyen, ouvert au grand public, se donne pour mission de faire

se rencontrer chercheurs, élus, entrepreneurs et associatifs à l'occasion de tables rondes et de conférences, d'ateliers et d'animations, mais aussi autour des solutions présentées dans un village des exposants. Parmi les intervenants annoncés, Jean Jouzel, membre du Giec, Benoît Leguet, directeur général de l'Institut de l'économie pour le climat, Dominique Meda, titulaire de la chaire Reconversion écologique à Paris Dauphine, ou encore Cédric Ringenbach, président de la Fresque du climat. Partenaire du forum, l'Eurométropole marquera son implication en faveur du climat par la présence d'élus lors de plusieurs moments forts, dont la table ronde inaugurale sur le coût de l'inaction et les bénéfices de l'action, à laquelle participera Catherine Trautmann.

➔ Charlotte Ortet et Stéphanie Peurière

<sup>(1)</sup> La branche média du Crédit mutuel regroupe neuf titres de presse quotidienne, dont les Dernières nouvelles d'Alsace et L'Alsace.



J. Dunkel

De la biodiversité à l'intelligence artificielle, en passant par l'énergie et l'économie circulaire, douze thématiques sont au programme du forum.

**PLUS D'INFOS**

ICI-ONAGIT.FR

## LA CTS SIMPLIFIE LES ACHATS OCCASIONNELS

Une carte bancaire à faire bipser sur une borne violette et noire, à quai ou dans les bus, et c'est tout. C'est le geste que les usagers occasionnels de la CTS pourront faire dès l'automne sur l'ensemble du réseau. Pour offrir plus de simplicité, tout en conservant ses canaux de vente (distributeurs, appli, relais CTS), la compagnie va généraliser la solution d'achat de titres de transport dite « open payment ». Le système sécurisé permet ainsi d'acheter jusqu'à quatre allers simples en même temps avec le sans contact d'une carte bancaire physique ou dématérialisée. Lors du contrôle des titres, la CTS n'aura accès, sur la carte bancaire, qu'aux informations relatives à la station et à l'heure où le titre a été consommé. ➔ L.D.



L. Dupin

L'open payment sera disponible à l'automne, avec des valideurs installés dans les bus et sur les quais des trams et des bus à haut niveau de service.

## SUBVENTIONS POUR TROIS GEM

Aube, le Club Loisir, le GraaAL : ces trois groupes d'entraide mutuelle se sont vu octroyer chacun une subvention de fonctionnement de 15 000 euros lors du conseil de l'Eurométropole du 29 mai. Créés par et pour des personnes vivant avec des troubles psychiques, un handicap cognitif ou un trouble du spectre autistique, ces espaces non médicalisés reposent sur le principe de l'aide par les pairs et favorisent la rencontre et l'autonomie. Leur action s'inscrit en complémentarité des politiques publiques menées dans le cadre du contrat local de santé et notamment de la Maison de la santé mentale inaugurée en 2025.

## DES AIDES À LA VÉGÉTALISATION DES PROPRIÉTÉS PRIVÉES

235 prises de contact, 17 dossiers déposés, 13 éligibles, un montant total de subventions attribuées de 64 788,57€. Quatre chiffres qui témoignent de l'intérêt suscité par Ma Prime Végétalis, une aide à la déminéralisation et à la végétalisation du parc privé lancé en juin 2025. Celle-ci cible les monopropriétés et copropriétés du territoire pour le financement des études, des travaux et de l'installation éventuelle de matériel. Par délibération du 29 mai 2026, l'Eurométropole complète le dispositif, en permettant désormais le versement de l'intégralité de la prime à l'issue de la réalisation des études et travaux.



PLUS D'INFOS

STRASBOURG.EU/MA-PRIME-VEGETALIS ; VEGET-HABITAT@AGENCECLIMAT-STRASBOURG.EU

# Des rues propres comme au premier matin

Le service de Propreté urbaine procède, dans les communes qui en font la demande, au nettoyage en profondeur de certaines rues. À Schiltigheim, une trentaine de voies sont concernées.

Les riverains de la rue Perle, à Schiltigheim, ont été priés de garer leurs voitures dans les rues voisines, ce mercredi 26 mai au matin. Les équipes de la Propreté urbaine de l'Eurométropole ont en effet besoin d'une chaussée dégagée pour procéder au lavage en profondeur de la voie. « On intervient sur les caniveaux, les trottoirs et les voies de circulation », détaille Alain Kopp, responsable adjoint du district des communes nord. Une structure d'insertion socio-professionnelle se charge du désherbage, quelques jours avant notre passage. »

### EAU SOUS PRESSION

Le jour de l'intervention, une laveuse et une balayeuse enchaînent les passages pendant près de trois heures,

pour éliminer la saleté. Point de détergent cependant : la laveuse utilise de l'eau sous pression, qui ruisselle ensuite dans les caniveaux sans risque de pollution. À raison de deux rues par semaine entre avril et septembre, une trentaine de rues schilikoises sont traitées chaque année.

« Les zones d'intervention sont déterminées avec la commune, en fonction des besoins identifiés », précise Alain Kopp. Certaines rues strasbourgeoises bénéficient également de ce lavage intensif : des interdictions de stationnement temporaires sont là aussi déclarées.

➔ Lisette Gries



Trois heures d'intervention qui nécessitent l'absence de voitures de stationnement.

R. Boetzié

## Structurer la filière de l'hydrogène vert

Les Ports de Strasbourg participent, aux côtés de neuf autres partenaires financiers et de 16 partenaires associés, au projet trinational HySyn (Hydrogen Synergies).



E. Cagnara

L'hydrogène peut être utilisé comme carburant.

Un projet qui vise le développement dans le Rhin supérieur de la filière de l'hydrogène vert ou décarboné. Cet élément chimique peut être utilisé aussi bien comme matière première dans l'industrie que comme carburant. Partenaires économiques, scientifiques, universitaires et institutionnels français, allemands et suisses se réunissent ainsi autour d'un programme européen Interreg. « L'objectif est de structurer et d'industrialiser la filière à l'échelle transfrontalière et de rester

compétitif face aux États-Unis et à la Chine dans un contexte de transition énergétique », indique Jean-Paul Hasseler, président de la CCI Grand Est, instance coordinatrice du projet. « Avec leur réseau d'infrastructures, les Ports de Strasbourg jouent un rôle de maillage », complète Gaëlle Schauner, directrice générale adjointe de l'établissement portuaire. Financé à hauteur de 60% par l'Union européenne, le projet court jusqu'en 2029 pour un montant de 3,35 millions d'euros.

➔ Lucie Dupin

## DERNIERS MOIS POUR LA PRIME AIR BOIS

L'Eurométropole encourage le remplacement des anciens appareils de chauffage au bois par des équipements plus modernes et moins polluants. Avec le soutien financier de l'Ademe et l'accompagnement de l'Agence du climat, la collectivité s'adresse aux particuliers à travers la prime air bois. D'un montant de 1000 euros et jusqu'à 2500 euros selon les ressources, celle-ci a déjà séduit plus de 450 foyers de l'agglomération depuis sa création en 2019. Mais la fin du dispositif approche : seuls les dossiers déposés d'ici le 1<sup>er</sup> novembre 2026 seront éligibles.

**PLUS D'INFOS**

CHAUFFAGEAUBOIS.STRASBOURG.EU

## BONNE ANNÉE POUR STRASBOURG ÉVÉNEMENTS

244 manifestations, dont 44 congrès, 39 conventions d'entreprises et 28 foires et salons se sont tenus au Palais de la musique et des congrès et au Parc des expositions en 2025. Des résultats qui confirment la croissance de Strasbourg Événements, société d'économie mixte associant la Ville et l'Eurométropole de Strasbourg au groupe GL Events. Les congrès représentent 63% de l'activité (en hausse de 20% par rapport à 2024). Le site du Wacken, qui a reçu près de 700 000 visiteurs et généré 146 M€ de retombées économiques pour le territoire, profite également d'une riche programmation culturelle.

**PLUS D'INFOS**

STRASBOURG-EVENTS.COM



A.Mirdass

## Mobiliser les propriétaires contre le logement vacant

« Ça, c'était ma chambre quand j'étais enfant », explique Pierre Weber, en désignant une pièce située au deuxième étage d'une maison à Schiltigheim. Depuis le 16 janvier, l'ancien repaire du propriétaire est devenu celui d'une petite fille. Avec ses parents et son grand frère, elle a pris possession d'un des logements de cette maison entièrement rénovée. Dans un état de grande vétusté, le bâtiment, inoccupé depuis 2011, a fait, entre autres, l'objet d'importants travaux d'isolation, de manière à améliorer d'environ 50% sa performance énergétique. Le chantier de rénovation, fruit d'un travail partenarial entre l'Eurométropole de Strasbourg, la Ville de Schiltigheim, l'Agence nationale de l'habitat, Urbanis et l'architecte Pierre-Alexandre Kehren, répond à la volonté de la collectivité de lutter contre le logement vacant, notamment en mobilisant les propriétaires. 36% du coût des travaux

ont été couverts par les aides et les subventions.

### INTERMÉDIAIRE LOCATIF

Les deux appartements flambant neufs, dont un duplex, de 51,5 m<sup>2</sup> et 94 m<sup>2</sup>, ont été mis en location dans le cadre d'un conventionnement Loc'avantages à niveau social. C'est Habitat et humanisme qui en a la gestion. « Nous sommes l'intermédiaire et remplaçons le propriétaire dans son rôle de bailleur », détaille Sacha Sissoko, conseiller habitat pour l'association, dont la mission est d'agir en faveur du logement et de l'insertion des personnes en précarité. « Nous sommes déjà propriétaires, nous avons envie d'agir pour essayer d'améliorer le quotidien des gens », témoigne Pierre Weber, devant la porte de la maison construite par son arrière-grand-père en 1890.

➔ Anne Dory

**PLUS D'INFOS**

MAISON-HABITAT.STRASBOURG.EU



## VIE TRANSFRONTALIÈRE

Vivre de part et d'autre du Rhin est une richesse pour l'Eurométropole, mais aussi, pour beaucoup, un parcours semé de contraintes. Le Conseil de développement a formulé des propositions sur deux enjeux majeurs du quotidien : les transports et l'éducation bilingue. La mobilité transfrontalière ne se résume pas à une question d'infrastructures. Elle constitue un levier essentiel de cohésion, d'attractivité et d'intégration pour le bassin de vie Strasbourg-Kehl. Si l'offre est globalement performante, elle reste encore trop complexe et inégalement accessible, ce qui freine son usage. Ces obstacles appellent une coopération renforcée entre acteurs pour simplifier, fluidifier et mieux connecter les réseaux. Sur l'éducation, l'accès à un parcours bilingue cohérent demeure inégal. Malgré une offre riche, les parcours restent souvent fragmentés et difficiles à appréhender pour les familles, notamment binationales. Nos recommandations visent à renforcer la continuité des apprentissages et à mieux accompagner les choix. Dans les deux cas, une même exigence : partir des réalités vécues pour proposer des solutions pragmatiques, à la hauteur de l'ambition transfrontalière de notre territoire. Être une métropole européenne ne se décrète pas : cela se construit, au service de celles et ceux qui la vivent au quotidien.

➔ Les membres du Codev

Pour découvrir le détail de nos propositions, consultez la rubrique « Bien vivre » de notre site : [codev-eurometropole.strasbourg.eu](http://codev-eurometropole.strasbourg.eu)

## UNE VOIE VERTE RENFORCÉE

Oberhausbergen

Axe de déplacements du quotidien, la voie verte du puits de captage fait l'objet d'un réaménagement financé par l'Eurométropole. L'opération vise

à renforcer le rôle de ce tronçon dans les mobilités actives, en offrant davantage de confort aux piétons comme aux cyclistes. Sur 177 mètres, l'emprise passe ainsi de 3 à 12 mètres : une piste cyclable de 4 mètres, un trottoir de 2,25 mètres, un accotement et 5 mètres d'espaces verts permettront de mieux organiser les usages. Plantés dès décembre, 13 arbres d'alignement – tilleuls, merisiers, érables champêtres, érables planes et noyers – accompagneront le cheminement pour lui donner l'allure d'une promenade ombragée en été. Les travaux de voirie, qui se sont déroulés jusqu'au 17 avril, s'élèvent à 156 000 euros TTC. À terme, une voie verte reliée au quartier des Jardins des sources, à Mittelhausbergen, viendra compléter ce maillage.

➔ C.C



R. Boetzié



E. Cegarra

La salle principale permettra l'accueil de plus de 1400 spectateurs et spectatrices.

# L'Arena entre dans sa dernière ligne droite

Destinée notamment aux basketteuses de la SIG, l'Illkirch-Graffenstaden Arena, dont les travaux ont débuté en mai 2024, devrait être opérationnelle pour le début d'année 2027.

Illkirch-Graffenstaden

« Il reste environ six mois de travaux »,

annonce d'emblée Sébastien Rozier. L'architecte du cabinet sélestadien IXO mène la visite du chantier de l'Illkirch-Graffenstaden Arena, située route du Docteur-Albert-

Schweitzer, entre les stades de football et de rugby. Une trentaine d'entreprises s'activent depuis deux ans sur le site.

Cinq vestiaires, le bureau de l'entraîneur, l'infirmerie pour les kinés et une salle de musculation de 25 m<sup>2</sup> composent le rez-de-chaussée. Lequel donne sur le point d'intérêt n°1 du chantier : la salle principale, dimensionnée à 1060 places assises et 400 debout, au point culminant des tribunes.

Reléguée de Ligue 2 professionnelle en avril, l'équipe féminine de la SIG, qui devrait repartir en N2 (quatrième échelon national) pour raisons financières, dispute pour l'instant ses rencontres au hall de la rue de la Poste, une salle conçue par ses bénévoles dans les années 1960, dont la jauge maximale est de 600 spectateurs. L'investissement dans l'Arena a vocation à augmenter les recettes de billetterie et de sponsoring.

### RESTAURATION SCOLAIRE

Les basketteuses, dont l'ambition est de retrouver le haut niveau à moyen terme, seront les utilisatrices principales de l'équipement où elles s'entraîneront au quotidien, à l'instar des équipes de jeunes du club. L'Arena est également destinée à

accueillir ponctuellement des événements culturels et festifs ou encore des compétitions de boxe et de gymnastique. Les écoles élémentaires voisines, quant à elles, y installeront leurs quartiers chaque jour, dès la rentrée scolaire de janvier, pour la restauration de la pause méridienne. À l'étage, le clubhouse, dont la baie vitrée surplombe le terrain, s'étend sur 200 m<sup>2</sup>. Cet espace pourra être divisé, les soirs de match, en une partie grand public et un accueil VIP dédié aux partenaires. Le bois et le béton ont été privilégiés pour ce bâtiment pensé pour protéger du soleil et équipé de panneaux photovoltaïques qui alimenteront aussi d'autres clubs sportifs voisins. L'investissement s'élève à 16 M€ TTC. ➔ Tony Perrette

## BIENTÔT UN CONSEIL DES SAGES

Vendenheim

Imaginé en 2020 et repoussé à cause du covid, le conseil des sages de Vendenheim verra le jour à l'automne. Une quinzaine de membres, des anciens élus municipaux et des administrés, composeront cette nouvelle assemblée. « *Nous avons besoin de gens qui peuvent nous épauler, qui connaissent le fonctionnement de la municipalité* », précise Philippe Pfrimmer, maire de Vendenheim.

Le conseil des sages sera sollicité par le maire ou le conseil municipal sur tous types de sujets, à commencer par celui du bien vieillir. L'assemblée pourra aussi s'autosaisir : les premiers volontaires ont fait part de leur souhait de travailler sur l'accompagnement numérique et sur l'avenir d'une ancienne maison à colombages. Vendenheim entend solliciter le label Villages et villes sages. Cela fera l'objet d'une délibération qui sera présentée en conseil municipal à l'automne. ➔ A.D.

## UN CŒUR DE VILLAGE AUTOUR DE L'ANCIENNE ÉCOLE

Mittelhausbergen

Cinéma en plein air, bistrot du village, Octobre rose... L'espace Alphonse-Daudet, situé sur le site de l'ancienne école maternelle, a déjà accueilli plusieurs événements rassemblant la population. La commune entend aujourd'hui prolonger cette dynamique en transformant le site en cœur de village. Le projet, estimé à 2,5 millions d'euros TTC, associe réhabilitation intérieure et aménagement des extérieurs. Le bâtiment vit déjà une première étape de reconversion avec l'accueil d'associations ne nécessitant pas l'utilisation d'un gymnase.

Sa rénovation, à la fois énergétique et fonctionnelle, coûte 894 000 euros HT. Autour du bâtiment, jeux pour enfants, terrain de pétanque, équipements sportifs et espaces de détente composeront le futur parc urbain, un espace pensé pour toutes les générations. Avec ses plantations, ses zones ombragées et la place donnée à la biodiversité, le site entend devenir un îlot de fraîcheur au cœur de la commune. Les premières plantations ont lancé l'aménagement du futur parc. Le calendrier global reste toutefois lié aux études en cours et aux financements encore recherchés auprès des partenaires institutionnels, la commune prévoyant d'autofinancer environ 60% de l'opération. ➔ Charles Combanire



R. Boetzlé



E. Cegarra

*Epipactis des marais, libellules, grenouilles vertes et tritons crêtés sont attendus dans ou aux abords des nouvelles mares.*

## L'eau revient dans le Hanfroest

La zone humide a été restaurée. Six mares ont été creusées et favoriseront la présence de la faune et de la flore des milieux aquatiques.

Eschau

À Eschau, un couloir de verdure serpente au milieu des terres agricoles, donnant à voir le trajet d'un ancien bras du Schwarzwasser. Celui-ci servait au rouissage du chanvre, comme l'indique son nom, Hanfroest. Cette zone humide a fait l'objet d'un important travail de restauration mené par l'Eurométropole à l'automne. « *Il y avait encore quelques endroits avec de l'eau en période de pluie, mais d'autres étaient complètement asséchés, le milieu se transformait* », explique Jean-Marc Bronner, vice-président de la Ligue de protection des oiseaux d'Alsace et membre de l'association Eschau nature.

### GRENOUILLES ET ORCHIDÉES

Six mares ont été creusées à des profondeurs différentes, parfois jusqu'à atteindre la

nappe phréatique, parfois simplement en raclant le sol pour régénérer les milieux. « *Les pentes douces des mares permettent de jouer sur les différences de niveau d'eau : certaines plantes ont besoin de 10 cm, d'autre de 50* », détaille Roger Schreiber, adjoint à l'environnement de la commune. Les travaux de restauration favoriseront notamment l'épipactis des marais, une espèce rare d'orchidées présente sur le site. « *Là, on voit quatre libellules en chasse*, observe Jean-Luc Bronner. À terme, il y aura une vingtaine d'espèces. » Il suffit de tendre l'oreille pour constater que la grenouille verte a trouvé sans difficulté le chemin des mares où elle pourrait être rejointe par le triton crêté, une espèce menacée au niveau européen. Les travaux, d'un montant de 166 600€, ont été subventionnés à hauteur de 80% par l'Agence de l'eau et la Région Grand Est. ➔ Anne Dory

## LE SPORT EN ÉTENDARD

La Wantzenau

La Wantzenau a été récompensée du label Ville sportive par le Comité régional olympique et sportif. Elle fait partie des sept lauréates dans le Grand Est. Cette

distinction, apposée sur les panneaux d'entrée de la commune, va courir jusqu'en 2030. Elle récompense notamment l'investissement municipal dans les équipements sportifs et le dynamisme en termes de pratiquants et d'événements. Pas moins de 4000 licenciés, dont 40% de femmes, sont inscrits dans les 14 associations sportives, représentant 17 disciplines différentes. Et au printemps, les Courses de La Wantzenau réunissent près de 2000 personnes. La commune a aussi réalisé des dépenses structurantes (terrain synthétique, halle de tennis, skatepark, piste d'athlétisme...) et dispose d'un parcours Vitaboucle. « Nous sommes très actifs dans le développement du sport pour faire bouger les gens », résume Alain Herrmann, le premier adjoint chargé des sports. ➔ T.P.

## Le chantier du campus scolaire Tulipes-Vosges est lancé

Réhabilitation de l'école élémentaire, construction d'une nouvelle maternelle et d'un périscolaire, réalisation d'un parvis commun... : le site entame une mue importante.

Lingolsheim

L'école élémentaire des Vosges et sa proche voisine, la maternelle des Tulipes, souffrent de leur âge : inadaptés

aux normes actuelles, les deux bâtiments peinent aussi à répondre aux besoins des familles et des équipes éducatives. La commune a donc engagé un important chantier de restructuration du site. « Le bâtiment de l'élémentaire a une valeur patrimoniale, il sera réhabilité et complété par une extension. Un ensemble périscolaire ainsi qu'une école maternelle toute neuve seront implantés de façon à former un L avec l'école des Vosges », explique Julien Guillon, directeur des services techniques de la Ville de Lingolsheim.

### PARVIS COMMUN

Les parties neuves, en ossature et bardage bois, bénéficieront du label Bâtiment biosourcé niveau 3. Des panneaux photovoltaïques

seront installés et l'actuel chauffage au fioul sera remplacé par une pompe à chaleur eau-eau, qui apportera aussi de la fraîcheur en été. Plus de 1000 m<sup>2</sup> de toiture seront végétalisés et 43 nouveaux arbres seront mis en terre, en plus des 17 préservés (sur 21 existants). Un parvis commun permettra d'accéder aux deux écoles depuis la rue de Koenigshoffen, en passant

sous les pilotis du nouveau périscolaire. « Ces travaux se font en site occupé et doivent donc se dérouler en phases successives : les bâtiments neufs seront construits en premier, avant l'intervention sur l'école élémentaire, puis la démolition de l'actuelle maternelle », précise Julien Guillon. La livraison de l'ensemble est prévue en fin d'année 2029.

➔ Lisette Gries



Le budget prévisionnel des travaux de ce « campus scolaire » s'élève à 9,7 millions d'euros HT.

Dietrich Untermyer/Architectes



E. Cegarra

## DEUX NOUVEAUX PONTS POUR MOINS D'INONDATIONS

Breuschwickersheim

Dans le cadre d'interventions visant à limiter le risque d'inondation le long du Muehlbach, les deux ponts qui enjambent le cours d'eau à Breuschwickersheim ont dû être repris. « Les buses hydrauliques en place se trouvaient rapidement bouchées, notamment en cas de fortes pluies charriant des branchages », explique Jean-Martin Heckly, chef de projet à la direction des Espaces publics et naturels de l'Eurométropole de Strasbourg. « Nous les avons donc remplacées par des buses de section rectangulaires, plus larges. » Ces deux lieux de franchissement ont donc fait peau neuve. Une intervention qui s'inscrit dans une restructuration du secteur : outre la récente rénovation de la salle polyvalente et la construction d'un bâtiment périscolaire, cette zone de la commune fait aussi l'objet du renouvellement du réseau d'eau potable, avant le réaménagement du chemin du Schwall. ➔ L.G.

## L'ÉNERGIE SOLAIRE ÉCLAIRE LA NUIT

Fegersheim

Reconnaisables aux panneaux qui les surmontent, 41 mâts d'éclairage public à énergie solaire ont été installés à Fegersheim. Le dispositif, déjà testé sur la piste cyclable longeant la RN83, a notamment été déployé dans les rues de l'Amiral-Ronarc'h et de l'Amiral-Dumont-Durville.

Ces nouveaux lampadaires illuminent la nuit à des intensités variables. « Nous adaptons les profils d'allumage avec une puissance moyenne jusqu'à l'extinction de l'éclairage à minuit en semaine et 1h le week-end, et à partir de 5h du matin jusqu'au jour. En pleine nuit, les mâts s'allument à pleine puissance quand c'est nécessaire grâce au dispositif de détection de passage », explique Romuald Kamil, chargé de projet pour la commune. L'installation de ces mâts à énergie solaire s'inscrit dans les travaux de conversion en 100% led de l'éclairage public qui se sont achevés en mars. ➔ A.D.



R. Boetzlé

## LA MATERNELLE DU RIED RECONFIGURÉE

Hoenheim

Cet été, l'école maternelle du Ried démarrera une transformation importante. Actuellement dotée de huit

classes, qui accueillent près de 200 enfants, l'établissement a besoin d'espaces supplémentaires. Sa partie nord sera donc démolie pour être remplacée par un bâtiment sur deux étages comprenant onze salles de classe. La partie sud sera réaménagée afin d'accueillir les activités périscolaires et la restauration. Le nouveau bâtiment, au nord, sera construit avec des matériaux biosourcés et équipés de panneaux photovoltaïques qui couvriront une partie de la consommation électrique du site. « L'opération comprendra également une requalification des espaces extérieurs : désimperméabilisation, végétalisation, réaménagement des accès et mise en place d'aménagements ludiques et éducatifs », se réjouit Romaric Gusto, adjoint chargé de l'urbanisme. La livraison est attendue en 2029.

➔ L.G.



DR

## Des bassins d'orage sur le réseau d'assainissement

Pour préserver le bon état écologique des cours d'eau, l'Eurométropole construit 20 bassins d'orage, dont un à Lampertheim et un à Reichstett.



E. Cegarra

Les travaux s'inscrivent dans le schéma directeur d'assainissement de l'Eurométropole.

Nord

Alors que le bassin d'orage de Wolfisheim est

opérationnel depuis le début du printemps et que celui de Mundolsheim s'apprête à entrer en service cet été, l'Eurométropole poursuit la construction d'ouvrages intégrés à son schéma directeur d'assainissement, élaboré en 2012 et réactualisé entre 2018 et 2024. En construisant 20 bassins d'orage sur le territoire de l'agglomération, « l'objectif est la protection du milieu naturel afin d'éviter les débordements du réseau d'assainissement dans les cours d'eau en cas de fortes pluies », souligne Marianne Jacq, responsable de département Mission schéma directeur d'assainissement à l'Eurométropole. À Lampertheim, un bassin d'orage, situé à l'intersection des rues de Mundolsheim et de la Souffel, est en construction pour un

montant de 3 millions d'euros, cofinancés par l'Agence de l'eau Rhin-Meuse.

### L'ÉQUIVALENT D'UNE PISCINE OLYMPIQUE

L'ouvrage rectangulaire enterré de 1500 m<sup>3</sup>, soit l'équivalent d'environ une piscine olympique, permettra, d'ici septembre prochain, de retenir des eaux du réseau se déversant dans les cours d'eau du Kolbsenbach, du Leisbach et de la Souffel par temps de pluie. À Reichstett, le bassin circulaire enterré de 3000 m<sup>3</sup> entrera quant à lui en service cet automne. À l'intersection de la rue de la Wantzenau et de la M63, ce bassin protégera les eaux de la Souffel et du Riedgraben lors de grosses précipitations. Ces travaux nécessitent un investissement de 6 millions d'euros, également cofinancés par l'Agence de l'eau Rhin-Meuse. ➔ Lucie Dupin



# L'alliance qui renforce l'Eurométropole

Largement élue à la tête de l'Eurométropole de Strasbourg, Catherine Trautmann, maire de Strasbourg, s'est entourée de deux présidents délégués, Thibaud Philipps et Catherine Graef-Eckert, maires d'Illkirch-Graffenstaden et de Lingolsheim.

« **N**ous avons une habitude ancienne : travailler ensemble, nous écouter et nous respecter. Au-delà de nos différences politiques, nous avons de l'estime les uns pour les autres. » Voilà, selon Catherine Trautmann, les fondations sur lesquelles la maire de Strasbourg a pu construire un « pacte de

gouvernance » avec Thibaud Philipps, maire d'Illkirch-Graffenstaden, et Catherine Graef-Eckert, maire de Lingolsheim. Présenté le 9 avril, ce pacte a recueilli une très large adhésion le lendemain, lors de la séance d'installation du nouveau conseil eurométropolitain. Catherine Trautmann a été élue présidente avec 80 voix

sur 107 ; Thibaud Philipps et Catherine Graef-Eckert, respectivement premier vice-président et deuxième vice-présidente, ont désormais le titre de « présidents délégués ».

## « LES MAIRES AU CŒUR DE LA GOUVERNANCE »

Autour de ce trio, ce sont en effet de nombreux maires et

adjoints des 33 communes qui se sont fédérés pour « faire métropole ensemble ». Le pacte de gouvernance reconnaît et conforte leur rôle : « Les maires sont les premiers interlocuteurs des habitants. Ils connaissent les réalités du terrain, les tensions du quotidien, les aspirations de leurs territoires. Leur rôle dans la

attention particulière à celles qui concentrent les fragilités sociales », « Les maires doivent être au cœur de notre gouvernance et la concorde doit être au cœur de nos relations », résume Catherine Graef-Eckert.

## « LA CRISE SOCIALE ET URBAINE N'ATTEND PLUS »

Quatre défis majeurs ont été identifiés par le nouvel exécutif. « Le premier, c'est celui du logement, annonce Thibaud Philipps. Il faut répondre aux besoins des personnes précaires, des étudiants, disposer de logements adaptés au grand âge... » « Nous traversons une crise sociale et urbaine qui n'attend plus. Nos concitoyens sont aujourd'hui pour beaucoup dans la peine car ils ne trouvent pas à se loger », appuie Catherine Trautmann. Le deuxième défi est celui des mobilités, avec cet impératif que « le droit à se déplacer ne peut dépendre du lieu de résidence ». « Nous nous engageons à développer une offre de transports en commun ambitieuse jusqu'aux communes les plus éloignées, à amplifier la

## Cette alliance avec les maires et entre les communes est notre force.

**Catherine Trautmann**  
présidente de l'Eurométropole

politique cyclable qui a fait la réputation de Strasbourg à l'échelle de l'ensemble de l'agglomération, et à inventer les solutions de mobilité douce adaptées aux réalités périurbaines et rurales », promettent les trois élus. Un schéma directeur des transports à l'horizon 2050 devra être élaboré. Et parmi les grands projets figurent la transformation de la M35 ainsi qu'une nouvelle gare en mezzanine, adossée à l'actuelle, qui accueillera services et activités tout en faisant le lien entre le centre de Strasbourg et Cronenbourg.

## « LA TRANSITION CLIMATIQUE AU CENTRE DES POLITIQUES PUBLIQUES »

Développer « une stratégie offensive pour l'attractivité économique » sera le

troisième enjeu. Il s'agit d'attirer de nouvelles entreprises, des sièges sociaux, des centres de recherche et développement, des talents internationaux... Un Conseil métropolitain de l'économie sera mis en place, avec l'objectif de rassembler et de soutenir tous les acteurs, de l'université aux zones d'activités périphériques. Enfin, « il faut que la transition climatique soit au cœur de nos politiques publiques », prévient Thibaud Philipps. Ce sera le quatrième défi. « Il ne faut pas que ce soit un frein, mais un horizon qui nous fait avancer », précise le président délégué. Un horizon dont les contours seront précisés par une révision du plan Climat de l'Eurométropole de Strasbourg, avec un objectif de décarbonation maintenu à 2050. ➔ Thomas Calinon

gouvernance métropolitaine doit être structuré, valorisé, amplifié. » Catherine Trautmann s'est engagée devant eux à « rassembler par une méthode, celle du travail collégial et du dialogue intercommunal ». Il en résulte qu'aucune commune ne pourra se voir imposer une décision structurante sans avoir été associée à son élaboration. La conférence des maires, instance de consultation et de coordination qui réunit régulièrement les édiles des 33 communes, devra par ailleurs devenir un espace d'initiative, avec un ordre du jour stratégique, des discussions de fond et une capacité d'orientation réelle sur les grands enjeux de la mandature. Enfin, le pacte pose « l'exigence d'une solidarité financière renforcée entre les communes et d'une



Catherine Graef-Eckert, Catherine Trautmann et Thibaud Philipps se sont rassemblés autour d'un pacte de gouvernance.

# Les 18 vice-présidentes et vice-présidents



**THIBAUD PHILIPPS**  
maire d'Illkirch-Graffenstaden,  
1<sup>er</sup> vice-président  
→ Planification urbaine  
→ Prospective du territoire  
→ Urbanisme opérationnel



**CATHERINE  
GRAEF-ECKERT**  
maire de Lingolsheim,  
vice-présidente  
→ Coopération internationale  
→ Relations transfrontalières  
→ Circulation et stationnement  
en ouvrage



**MATHIEU CAHN**  
adjoint à la maire de Strasbourg,  
vice-président  
→ Personnel, ressources  
humaines et dialogue social  
→ Grands événements



**CAROLINE BARRIÈRE**  
conseillère municipale  
de Strasbourg,  
vice-présidente  
→ Budget et finances



**ABDELAZIZ CHOUKRI**  
conseiller municipal  
de Strasbourg,  
vice-président  
→ Enseignement supérieur,  
recherche et vie étudiante



**MICHÈLE KANNENGIESER**  
maire de La Wantzenau,  
vice-présidente  
→ Eau et assainissement  
→ Ressources naturelles  
et milieux aquatiques  
→ Risques naturels  
et anthropiques



**JEAN-MICHEL SCHAEFFER**  
maire de Geispolsheim,  
vice-président  
→ Voirie et aménagement  
de l'espace public



**CHANTAL CUTAJAR**  
conseillère municipale  
de Strasbourg,  
vice-présidente  
→ Transition écologique  
et développement durable  
→ Santé environnementale



**ERIC AMIET**  
maire de Wolfisheim,  
vice-président  
→ Équité territoriale,  
mutualisation et dialogue  
intercommunal  
→ Funéraire



**NAWEL RAFIK-ELMRINI**  
conseillère municipale  
de Strasbourg,  
vice-présidente  
→ Création du service public  
de l'énergie  
→ Mise en œuvre du schéma  
directeur de l'énergie



**JEAN-BAPTISTE MATHIEU**  
adjoint à la maire de Strasbourg,  
vice-président  
→ Renouvellement urbain  
et politique de la ville  
→ Soutien à la jeunesse  
→ Soutien à la vie associative



**BÉATRICE BULO**  
maire de Mundolsheim,  
vice-présidente  
→ Propreté, réduction  
et valorisation des déchets



**JEAN-LOUIS HOERLÉ**  
maire de Bischheim,  
vice-président  
→ Sport et équipements  
sportifs



**PERNELLE RICHARDOT**  
adjoite à la maire  
de Strasbourg,  
vice-présidente  
→ Économie durable,  
attractivité, innovation  
et emploi



**ÉTIENNE WESTPHAL**  
conseiller municipal  
de Strasbourg,  
vice-président  
→ Politique foncière  
et immobilière  
→ Politique de l'habitat



**MICHÈLE LECKLER**  
maire de Plobsheim,  
vice-présidente  
→ Agriculture urbaine  
et alimentation  
→ Promotion de l'agroforesterie  
et de l'agriculture biologique



**YVES SUBLON**  
maire d'Eschau,  
vice-président  
→ Politique des achats  
et commande publique



**REBECCA BREITMAN**  
conseillère municipale de  
Strasbourg, vice-présidente  
→ Action culturelle,  
cinéma et audiovisuel  
→ Numérique  
→ Participation citoyenne  
et débat public

## Les conseillères et conseillers métropolitains

Groupe Faire Eurométropole ensemble,  
un territoire de progrès et solidaire



**ARIEH  
ADIDA**  
Strasbourg



**YSABEL  
ARGENCE**  
Strasbourg



**LANDDRY AUGIER  
DE LAJALLET**  
Strasbourg



**DELPHINE  
BERNARD**  
Strasbourg



**FRANÇOISE  
BEY**  
Strasbourg



**ANTONELLA  
CAGNOLATI**  
Strasbourg



**BAHAR  
CEVIZ**  
Strasbourg



**SANDRA  
DIETSCH**  
Strasbourg



**ARNAUD  
DURAND**  
Strasbourg



**YOUNESS EL  
HASSNAOUI**  
Strasbourg



**HAKIM  
FADILI**  
Strasbourg



**MARZIEH  
FLAISCHER**  
Strasbourg



**MARIE-NO  
GANDZION**  
Strasbourg



**CÉLINE  
GEISSMANN**  
Strasbourg



**PIERRE  
JAKUBOWICZ**  
Strasbourg



**ERIC  
KRIBS**  
Strasbourg



**ÉTIENNE  
LOOS**  
Strasbourg





**PAUL MEYER**  
Strasbourg



**HERVÉ MORITZ**  
Strasbourg



**JULIE MULOT**  
Strasbourg



**MOURAD OUALIT**  
Strasbourg



**PATRICK PESSAUX**  
Strasbourg



**AURÉLIE SITTLER-LEDRICH**  
Strasbourg



**THIERRY SOTHER**  
Strasbourg



**CHRISTELLE STURTZ FROEHLICHER**  
Strasbourg



**ROBERT VANHERZEEKE**  
Strasbourg



**CAROLE WENNER**  
Strasbourg

## Groupe Maires et élus indépendants



**RENÉ BANDOL**  
Bischheim



**VINCENT DEBÈS**  
maire  
d'Hoenheim



**CÉCILE DELATTRE**  
maire  
d'Oberhausbergen



**FERDANE EFEER**  
Bischheim



**MURIELLE FABRE**  
maire de  
Lampertheim



**ANTOINE FISCHER**  
maire de Lipsheim



**CHRISTINE GUGELMANN**  
Bischheim



**MURAT GÜLDAL**  
Lingolsheim



**JEAN-LUC HERZOG**  
maire de  
Niederhausbergen



**CARMEL HUGEL**  
maire de Blaesheim



**JEAN HUMANN**  
maire d'Entzheim



**JULIEN KLAMECKI**  
Lingolsheim



**PIERRE PERRIN**  
maire de  
Souffelweyersheim



**DERA RATSIAJETSINIMARO**  
Schiltigheim



**DOMINIQUE RITLENG**  
Eckbolsheim



**FABIENNE ROVIGO**  
Lingolsheim



**GEORGES SCHULER**  
maire de Reichstett



**ELODIE STEINMANN**  
Lingolsheim



**LAURENT ULRICH**  
maire de  
Hangenbieten



**GABY WURTZ**  
Hoenheim

## Groupe Communes et proximité



**EMMANUELLE DE GAIL**  
Ostwald



**WILFRID DE VREESE**  
maire d'Osthoffen



**ELISABETH DREYFUS**  
Illkirch-Graffenstaden



**HUGUETTE HECKEL**  
Illkirch-Graffenstaden



**MARTIN HENRY**  
Schiltigheim



**DYLAN HIRN**  
maire d'Ostwald





**ANNIE  
KESSOURI**  
maire de Kolbsheim



**ALEXANDRE  
LORENTZ**  
maire de  
Mittelhausbergen



**JEAN-PAUL  
PRÈVE**  
maire  
d'Oberschaeffolsheim



**VALENTIN  
RABOT**  
maire  
d'Achenheim



**YVON  
RICHARD**  
Illkirch-Graffenstaden



**LAMJAD  
SAIDANI**  
Illkirch-Graffenstaden



**THIERRY  
SCHAAL**  
maire de Fegersheim



**SYLVIE  
SEIGNEUR**  
Illkirch-Graffenstaden



**DORIS ELISABETH  
TERNOY**  
maire de Breuschwickersheim

**Groupe Union du centre,  
de la droite et de la société civile**



**PASCALÉ  
JURDANT-  
PFEIFFER**  
Strasbourg



**NICOLAS  
MATT**  
Strasbourg



**JEAN-PHILIPPE  
MAURER**  
Strasbourg



**FRÉDÉRIQUE  
NEAU**  
Strasbourg



**DANIELLE  
DAMBACH**  
Schiltigheim



**JULIEN  
HELARY**  
Schiltigheim



**NATHALIE  
JAMOC-  
BERTRAND**  
maire de Schiltigheim



**ELSA  
SCHALCK**  
Strasbourg



**MOHAMED  
SIAALITI**  
Strasbourg



**JEAN-PHILIPPE  
VETTER**  
Strasbourg



**IRÈNE  
WEISS**  
Strasbourg



**SOPHIE  
MEHMANPAZIR**  
Schiltigheim



**MICHAEL  
NGUYEN**  
Schiltigheim



**ANTOINE  
SPLET**  
Schiltigheim

**Groupe Eurométropole  
écologiste et citoyenne**



**SYAMAK AGHA  
BABAEI**  
Strasbourg



**JEANNE  
BARSEGHIAN**  
Strasbourg



**THIERRY  
KUHN**  
Strasbourg



**DELPHINE  
RIDEAU**  
Ostwald



**FLORIANE  
VARIERAS**  
Strasbourg



**NADIA  
ZOURGUI**  
Strasbourg

**Non inscrits**



**JULIEN  
BORNERT**  
maire d'Eckwersheim



**FLORIAN  
KOBRYN**  
Strasbourg



**BENJAMIN  
KUNTZ**  
Strasbourg



**HALIMA  
MENECEUR**  
Strasbourg



**PHILIPPE  
PFRIMMER**  
maire de Vendenheim



**VINCENT  
SCHALCK**  
maire de Holtzheim

Terdépol a développé un procédé permettant de séparer les hydrocarbures de la terre.

**À** écouter Yves Rémond, le concept mis au point par la startup Terdépol n'est pas plus compliqué qu'une grande machine à laver. Il a toutefois fallu dix ans, trois chercheurs et deux industriels pour développer ce dispositif innovant permettant de nettoyer les terres polluées aux hydrocarbures. « *Il y a un peu de boulot...* », sourit ce professeur émérite et chercheur au sein du laboratoire strasbourgeois ICube. Et pour cause : en France, plus de 11 600 sites industriels, qu'il s'agisse de terrains ou de friches, souffrent d'une pollution de ce type.

## TERRE PASSÉE AU MALAXEUR

Le procédé imaginé par Terdépol comprend à la fois un malaxeur et un produit tensioactif qui n'est dangereux ni pour l'environnement ni pour la santé humaine. « *On mélange la terre polluée avec notre produit dans le malaxeur.*

*Les hydrocarbures sont alors décollés des particules de terre puis aspirés* », détaille le chercheur. Selon leur état, les résidus de pétrole peuvent être ensuite réutilisés, de même que le produit de nettoyage. À l'inverse de processus de dépollution des sols déjà existants, Terdépol propose de traiter la terre contaminée directement sur le terrain et de la remettre en place une fois propre. Le tout rapidement, puisque deux tonnes de terre peuvent être lessivées en une demi-heure. De quoi susciter l'intérêt de collectivités territoriales et d'industriels du monde entier, déjà nombreux à prendre contact avec la jeune entreprise strasbourgeoise,



A. Héfti

# Une startup lessive les sols pollués

soutenue par la Région Grand Est et Bpifrance, et lauréate du concours i-Lab 2025.

## POLLUANTS ÉTERNELS

Efficace sur le sable et le gravier, le procédé est en cours d'optimisation pour les terres argileuses et les limons. Ces ajustements ont réservé leur lot de bonnes surprises : des résultats récents prouvent l'efficacité

du processus sur les polluants éternels dont on connaît désormais la dangerosité pour l'environnement et l'humain. La startup a déjà mis au point un démonstrateur, et un prototype sera opérationnel dès 2027, année au cours de laquelle Terdépol espère pouvoir débiter la commercialisation.

➔ Anne Dory

## PARTENARIAT PUBLIC / PRIVÉ

Terdépol est le fruit d'un travail mené en partenariat entre les laboratoires universitaires ICube et Ites et deux chefs d'entreprise. Un rapprochement soutenu par Conectus, société d'accélération du transfert de technologies, qui assure le trait d'union entre la recherche publique et le secteur privé.

Les hydrocarbures sont décollés des particules de terre puis aspirés.

Yves Rémond

chercheur et cofondateur de Terdépol

# La fripe, c'est chic

La boutique Label Fripe d'Ostwald-La Vigie, qui a ouvert ses portes en février, propose des vêtements de seconde main. En bon état, ceux-ci proviennent des apports volontaires dans les bornes dédiées ou dans les points de vente gérés par Relais Est.

**D**es vêtements de marque, d'autres pour le quotidien, des chaussures, des accessoires... Avec des réassorts réguliers, la boutique Label Fripe installée dans la zone commerciale de La Vigie a tout pour satisfaire sa clientèle. Elle dispose même d'un atout essentiel : tout ce qui est proposé à la vente dans les 470 m<sup>2</sup> de ce magasin lumineux est de seconde main, donc moins cher. « Cette nouvelle boutique a remplacé depuis février celle de la galerie commerciale d'Auchan Baggersee, explique Floriane Kling, responsable communication de Relais Est. Nous comptons au total onze boutiques et deux magasins Le Léopard, spécialisés dans le vintage, en Alsace et en Franche-Comté. »



A. Miradas

Le secteur de la seconde main est impacté par l'essor de l'ultra fast-fashion. Dans la boutique Label Fripe, tout ce qui est en rayon est rigoureusement sélectionné.

## 10 000 KILOS DE VÊTEMENTS

Sur le territoire de l'Euro-métropole, cette entreprise d'insertion est l'une de quatre structures mandatées par la collectivité dans le cadre du service d'intérêt économique général (Sieg) relatif à la collecte des textiles, linges et chaussures. Relais Est, mais aussi Emmaüs Mundo, Vétis et Horizon amitié sont ainsi chargés de la gestion des bornes d'apport volontaire réparties sur tout le territoire. « Nous récupérons les vêtements et le linge déposés

(propres et dans des sacs fermés), qui sont ensuite vérifiés minutieusement par plusieurs personnes dans notre centre de tri. Les pièces en bon état sont conditionnées par catégorie avant d'être envoyées dans nos 13 points de vente », poursuit Floriane Kling. Ainsi, la boutique Label Fripe d'Ostwald-La Vigie a déjà réceptionné près de 10 000 kilos de vêtements depuis son ouverture. Une équipe de cinq personnes, dont trois en insertion professionnelle, s'occupe du remplissage

des rayons, de la mise en avant de certaines pièces sur des mannequins ou dans des coins thématiques, puis du conseil à la clientèle, souvent fidèle. « C'est une fierté de pouvoir redonner vie à des vêtements tout en permettant à tous les budgets de trouver de quoi s'habiller », sourit Vanessa Burg, référente de l'équipe. Les prix démarrent à 4,70 euros la pièce, mais dès trois articles, des tarifs de lot sont appliqués afin d'alléger le ticket de caisse.

➔ Lisette Gries

## ET CE QUI NE VA PAS EN RAYON ?

Sur les 8000 tonnes de vêtements collectées par Relais Est chaque année, une partie ne peut pas être mise en vente en boutique. Ce qui peut être vendu à l'export, dans le cadre strict de partenariats éthiques, part à l'étranger. Le reste est transformé en chiffons pour l'industrie ou recyclé sous forme de fibres textiles. « Moins de 2% rejoignent la filière des déchets ménagers », affirme Floriane Kling, de Relais Est.

# Une capsule pour changer les biodéchets en énergie

La startup à dimension industrielle Arkeale développe une solution de micro-méthanisation pour les professionnels et les collectivités.

Ingénieur mécanique, Clément Carrato a une âme d'entrepreneur. Après un début de carrière dans l'industrie, le Rhônalpin s'est installé à Strasbourg avec l'envie de créer « un projet lié à la transition écologique ». C'était fin 2019 et à ce moment-là, « le tri des biodéchets n'était pas encore mis en place ici », retrace le trentenaire devenu chef d'entreprise. Après un prototype autofinancé et installé chez le maraîcher L'îlot de la Meinau en 2021, Clément Carrato s'est associé à l'ingénieure en biochimie Hélène Mastin. Désormais, leur startup Arkeale développe et fabrique, à Strasbourg, une biocapsule destinée à digérer les biodéchets sur le principe de la mono-méthanisation, c'est-à-dire avec l'apport d'un seul intrant : les déchets organiques produits par les ménages et l'activité économique.

## ÉCONOMIE CIRCULAIRE

L'assemblage de la biocapsule se fonde sur un système standardisé, avec une partie de matériaux de seconde main, comme des conteneurs. Cette micro-unité occupe une petite emprise au sol (80 m<sup>2</sup>) mais peut annuellement dégrader 200 à 800 tonnes de biodéchets et produire 500 MWh d'énergie (biogaz, électricité, chaleur), réinjectés en autoconsommation sur place. La startup cible les industriels de l'agroalimentaire, les collectivités, les marchés



A. Héfé

Hélène Mastin et Clément Carrato souhaitent atteindre la rentabilité de leur entreprise à l'horizon 2028-2029 en commercialisant dix unités de micro-méthanisation par an.

de gros, les cuisines centrales, les maraîchers, tous contraints par l'obligation légale de trier les biodéchets. Une première installation a été inaugurée cet hiver sur une exploitation agricole à Holtzwihr, dans le Haut-Rhin. Dans les prochains mois, Arkeale et son équipe de douze personnes projettent la mise en service de deux autres biocapsules dans l'Eurométropole, sur un site de la grande distribution et sur celui d'une cuisine centrale. Pour se lancer, la startup a été accompagnée par

le programme d'incubation Semia, par la Région Grand Est, la Banque publique d'investissement, l'Eurométropole, à travers les dispositifs Sève et Tango&Scan, et a bouclé une levée de fonds d'1,7 million d'euros en 2023. D'ici la fin d'année, Arkeale espère finaliser sa deuxième levée de fonds de 3,5 millions d'euros. De quoi passer à l'échelle supérieure, en s'installant dans une usine d'assemblage de 1000 m<sup>2</sup>, avec l'embauche de dix personnes.

➔ Lucie Dupin

## UNE OBLIGATION LÉGALE

Depuis le 1<sup>er</sup> janvier 2024, en conformité avec le droit européen et la loi anti-gaspillage pour une économie circulaire adoptée en 2020, le tri des biodéchets a été généralisé et concerne professionnels comme particuliers. Dans l'Eurométropole, près de 1700 bornes de collecte des déchets organiques sont installées, avec l'objectif de réduire de moitié le contenu des poubelles bleues d'ici 2030.

LABEL



ARTISAN·E  
COMMERÇANT·E  
ENGAGÉ·E

FLEURS KAMMERER

[strasbourg.eu/eco-defis](https://strasbourg.eu/eco-defis)

UN DISPOSITIF CO-PORTÉ ET SOUTENU PAR :



PLUS D'INFOS



## L'Europ'A Cup monte en puissance

**S**ur les cendres de l'EuroTournoi de handball disparu en 2023 après trois décennies d'existence, l'Europ'A Cup mixte va vivre sa deuxième édition au Rhenus, du vendredi 21 au dimanche 23 août. « L'ambition de départ, c'était d'avoir à nouveau du handball de haut niveau et de réunir ce qui se fait de mieux en Europe sur le sol strasbourgeois », souligne le président de l'événement, Colin Mercier. Le principal enjeu est la transmission, à l'adresse des jeunes générations. « Si je peux vivre du hand aujourd'hui, confie celui qui collabore avec la Ligue Grand Est, c'est parce que

*l'EuroTournoi m'a donné envie d'y jouer. C'est l'occasion de rencontrer ses idoles pour certains, de faire naître des vocations pour d'autres. C'est une expérience qu'ils garderont en tête toute leur vie. »*

### OBJECTIF 10 000 SPECTATEURS

Chez les hommes, Montpellier, vainqueur de la première édition, va remettre son titre en jeu face à Nantes (qui revient aussi), ainsi qu'aux Allemands de Gummersbach (avec l'international Kentin Mahé) et aux Polonais de Plock (avec Melvyn Richardson), nouveaux invités. Chez les femmes, le Strasbourg ATH



F. Bocquetnet / Europ'A Cup

*L'ambition du tournoi est de réunir les meilleures équipes à Strasbourg.*

va batailler avec Metz, les Hongroises de Ferencvaros et les Danoises de Nykøbing. Après avoir accueilli 7600 spectateurs sur trois jours en 2025, l'Europ'A Cup, dont le budget s'élève à 400 000€, vise au moins 10 000 personnes cette année. « Nous avons une marge de progression sur le

*grand public non connaisseur de hand », estime Colin Mercier. Il aimerait, un jour, recevoir Berlin, l'actuelle « dreamteam » européenne, et les deux équipes de France, à l'été 2028, avant les JO.*

➔ Tony Perrette

### PLUS D'INFOS

EUROPA-CUP.COM



## Cécifoot: l'élite européenne au Wacken

**D**u lundi 17 au dimanche 23 août, l'équipe de France tentera de défendre sa couronne lors des championnats d'Europe à Strasbourg. Le Sporting Cécifoot Schiltigheim, organisateur avec la Fédération française handisport (FFH) et la Ville de Strasbourg, installera, pour l'occasion, un stade de 1000 places dans le quartier du Wacken (près du TCS), au pied du Parlement européen. Dans un passé récent, le club schilikois, qui dispose de la plus importante section cécifoot de France, a déjà organisé un match international France-Allemagne en 2015, la coupe de France en 2017 et trois « test-events » en 2022, 2023 et 2024, avant les Jeux de Paris. Les champions paralympiques français

seront favoris de l'Euro, avec la Turquie, l'Angleterre, l'Allemagne et l'Italie. « Notre ambition est sociétale, glisse Rémi Garranger, responsable du développement du cécifoot à la FFH. Il s'agit de sensibiliser les gens au handicap, changer leur regard. Nous souhaitons montrer les capacités plus que les incapacités, faire en sorte que le handicap disparaisse au profit de la différence. Il y a un fort enjeu de visibilité avec cet événement ambitieux, deux ans après les Jeux. »

➔ Tony Perrette

### PLUS D'INFOS

PROGRAMME ET BILLETTERIE SUR [IBSABLINDEX2026.COM](https://www.ibsablindex2026.com). TARIFS DE 5€ À 10€. GRATUIT POUR LES PERSONNES MINEURES ET CELLES EN SITUATION DE HANDICAP (RÉSERVATION OBLIGATOIRE).

# Au fort Uhrich, priorité au sauvage

Le parc d'Illkirch-Graffenstaden vient de rouvrir aux promeneurs.  
Une visite incontournable pour les amoureux de la nature  
et les curieux d'histoire.

**D**ès les premiers pas dans le parc, l'entrée du fort Uhrich en impose. Une végétation touffue jaillit du toit de la robuste arche en grès, des dizaines d'acacias s'y bousculent et le lierre serpente le long des murs. Le chemin qui longe le fort de part et d'autre s'enfoncé dans une forêt dense. Difficile d'imaginer qu'il y a 80 ans, il n'y avait aucun arbre ici, et ce, sur des kilomètres à la ronde, pour des questions de visibilité. «Après tout, c'était comme un château-fort du XX<sup>e</sup> siècle ici, il fallait voir arriver l'ennemi», souligne

notre guide, Sébastien Dudit, responsable du pôle Espaces verts et naturels de la Ville d'Illkirch-Graffenstaden. Dès le début de la visite, il nous prévient: interdiction formelle d'aller à l'intérieur du fort, c'est trop dangereux. En 1944, les soldats allemands ont mis le feu à la bâtisse qui leur servait de dépôt de carburant. L'intérieur de l'édifice a été ravagé par les flammes, même le grès a fondu. Tout a été plus ou moins laissé en l'état jusqu'en 2011, quand la commune a décidé d'ouvrir le parc autour du fort au public.

«La Ville a voulu donner accès au site car le parc offre un îlot de fraîcheur urbain très efficace», explique Sébastien Dudit.

## L'HIVER, LA NATURE SE REPOSE

Ouvrir au public, oui, mais en préservant la biodiversité qui, pendant 80 ans, a pris ses quartiers sur le terrain de 4,2 hectares. Un chemin ponctué de quelques bornes pédagogiques fait le tour du fort, encerclé de douves alimentées par la nappe phréatique, et donc jamais à sec. Des vestiges surgissent

ça et là. Au rez-de-chaussée, les ouvertures sont condamnées, mais à l'étage, elles ont été maintenues pour permettre aux chauves-souris de nicher. Et puis, de novembre à avril, le parc reste clos pour que la nature se repose. «On observe des évolutions écologiques spécifiques à ce milieu fermé. Ce n'est pas comme une forêt classique», explique Sébastien Dudit. Un laisser-faire dans lequel la végétation prospère et semble même, petit à petit, engloutir le fort Uhrich.

➔ Anna Moreau





# Wolfi Jazz Festival tout public

WOLFISHEIM

18-21 juin

Depuis 2010, le fort Kléber accueille ce festival qui réussit la performance de se réinventer chaque année tout en restant fidèle à ses valeurs et ses exigences de qualité. L'édition 2026 de Wolfi Jazz perd une soirée sur les cinq initiales, mais elle promet un final en apothéose, puisque le dimanche de clôture coïncidera avec la Fête de la musique. Ce sera l'occasion d'une journée gratuite particulièrement festive, qui fera la part belle aux familles et au jeune public. Côté programmation, de belles têtes d'affiche, comme

China Moses, la fille de la grande Dee Dee Bridgewater, bien connue du public français. Comme aussi Christophe Panzani, Victoire du jazz 2020 et musicien le plus demandé des scènes jazz et hip-hop de l'Hexagone, ou encore Fred Nardin, le pianiste virtuose à qui le festival offrira une carte blanche. Mais c'est bien le foisonnement et la diversité du programme qui donnent très envie de s'y retrouver, et pourquoi pas en tram, puisque c'est désormais possible, et même recommandé.

[wolfijazz.com](http://wolfijazz.com)

## Juin

● **Facile à lire, beau à regarder**

**SCHILTIGHEIM**  
11 juin - 4 juillet

Entre septembre 2025 et avril 2026, trois groupes d'adultes éloignés de la lecture ont participé à des ateliers d'écriture et d'illustration dans le cadre du projet Facile à lire, facile à illustrer ! Ce parcours de médiation, proposé par la Ville de Schiltigheim et la médiathèque Frida-Kahlo, a porté sur les thématiques de la nature et des jeux de mots, en écho à l'univers de l'illustratrice Julie Escoriza, qui a animé des ateliers. Les

textes et les illustrations créés au cours de ce projet ont été rassemblés dans un livre et les originaux font l'objet d'une exposition, présentée à la médiathèque Frida-Kahlo en ce début d'été.  
[mediatheques.strasbourg.eu](http://mediatheques.strasbourg.eu)

● **80 ans de l'École des arts**

**SCHILTIGHEIM**  
19 juin

L'École des arts de Schiltigheim, lieu d'apprentissage de la musique, de la danse, du théâtre et des arts plastiques, célèbre ses huit décennies de pratiques artistiques et culturelles lors d'une soirée organisée à La Briqueterie.

À cette occasion, élèves, enseignants et artistes de l'école présenteront une création collective. L'institution, qui accueille 750 apprenants âgés de 4 à 91 ans, organisera également une matinée portes ouvertes à La Briqueterie le 20 juin avant de poursuivre les célébrations de ses 80 ans durant toute la saison 2026-2027.  
**20h. [ecoledesarts@ville-schiltigheim.fr](http://ecoledesarts@ville-schiltigheim.fr)**  
[schilick.fr](http://schilick.fr)

● **Jazz en scène**

**STRASBOURG**  
20 juin

C'est la dernière possibilité de la saison d'écouter les élèves

du Conservatoire et les étudiants de la Hear présenter un programme de jazz. Deux formations, qui incluent de jeunes musiciens des deux cursus, seront emmenées par leur enseignant Michael Alizon : chant, contrebasse, saxophone, piano, guitare et batterie dérouleront un programme basé sur des projets personnels des élèves. De quoi découvrir les talents de demain, en avant-goût de la Fête de la musique. Comme tous les mois, ce concert se déroulera dans la salle de Quai de scène, et l'entrée reste libre.

**5 quai du Général-Koenig, 20h30. Entrée libre.**  
[conservatoire.strasbourg.eu](http://conservatoire.strasbourg.eu)

● **Fête de la musique tendance originelle**

**STRASBOURG**  
21 juin

Pour cette édition 2026 de la Fête de la musique, la Ville de Strasbourg a décidé de revenir à l'esprit originel de l'événement, avec une participation libre et spontanée. Ainsi, il n'y aura pas de scène officielle, ni d'artistes invités. Néanmoins, la Ville soutient des projets partenaires et mettra des podiums à leur disposition, dans l'ellipse insulaire et dans les quartiers périphériques. Strasbourg, comme les principales villes de l'Euro-métropole (Schiltigheim, Illkirch-Graffenstaden), respectera la date traditionnelle du 21 juin, mais d'autres communes ont fait un autre choix, sans doute pour éviter une trop forte concurrence. Ce sera le cas à Bischheim, qui fera la fête le 20, alors que Geispolsheim a préféré avancer la fiesta au 19 juin.

**18h-23h**  
(à Strasbourg)



Kobayashi

● **Thaïs en scène**

**ILLKIRCH-GRAFFENSTADEN**  
23 juin

Le one-woman show *Thaïs, fille de joie* a cartonné récemment au théâtre du Gymnase à Paris, où il a tenu l'affiche deux mois. Thaïs Vauquières, qui se présente comme « 32 ans, célibataire, sans enfant, intermittente du spectacle, rousse avec une tendance aux œdèmes

de Quincke et calculs rénaux », s'inscrit volontiers dans la lignée de Blanche Gardin, mais avec une personnalité et un humour bien à elle.

**20h30. illiade.illkirch.eu**



BR

● **Le festival de musique renaît**

**ILLKIRCH-GRAFFENSTADEN, STRASBOURG**  
25 juin-4 juillet

Le Festival rhénan se veut « le nouveau festival de musique de Strasbourg ». Né d'une « initiative citoyenne et bénévole », il entend renouer avec la longue tradition musicale de la ville, rappelant que c'est en 1855 qu'y fut installé le plus ancien orchestre permanent en région, et qu'en 1932 on y créa le Festival international de Strasbourg, le premier du genre en France. La première édition de cette nouvelle manifestation, qui entend s'ancrer durablement dans le paysage culturel et envisage un avenir franco-allemand, donnera lieu à trois concerts, en trois lieux différent : l'Illiade (25 juin), la cathédrale Notre-Dame (2 juillet) et le PMC (salle Érasme, 4 juillet).

**festival-rhenan-musique.fr**

● **Huis-clos glaçant**

**STRASBOURG**  
26 juin

Dans la pièce *Contractions*, que l'on doit au britannique Mike Bartlett, une manageuse

mène « un entretien froid et méthodique » sur la vie privée d'une employée. Plus qu'une œuvre théâtrale, il s'agit d'une « expérience biologique et sociale » en résonance avec certains événements contemporains. À découvrir au Taps Scala, dans le cadre d'un atelier théâtre.

**96, route du Polygone. 20h. Entrée libre. taps.strasbourg.eu**

● **Symphonie variée STRASBOURG**

27 et 28 juin

Quelle plus belle façon d'entrer dans l'été ? Quelques jours après la Fête de la musique, c'est sur les bords du Rhin que résonneront les airs variés de la Symphonie des arts. Variés car on y entendra de la chanson française, du rock, de l'électro, de la country et du folk. Une pincée de jazz aussi ! De quoi séduire un large public, à partir de 17h45 le samedi, de 16h le dimanche. Apothéose du week-end, le dimanche 28 à 21h30, le toujours très attendu concert de l'Orchestre philharmonique de Strasbourg, pour un programme dédié aux plus grands airs d'opéra.

**Jardin des Deux Rives. Gratuit. ete.strasbourg.eu**

● **L'art de la médecine**

**STRASBOURG**

27 juin au 6 septembre

L'artiste franco-chilienne Emma Cossée Cruz rapproche l'art et la médecine le temps de l'exposition

estivale « In silico »

à la galerie La chambre. Fruit d'une résidence dans quatre instituts médicaux strasbourgeois, le travail présenté s'imprègne des innovations autour de l'usage du virtuel en médecine, de la possibilité de reproduire numériquement des organes, de tester des traitements ou encore de préparer des opérations. De sa plongée dans le monde médical, l'artiste a tiré peintures, vidéos et photographies, interrogeant la frontière entre fiction et réel, entre anatomique et numérique.

**la-chambre.org/expo/in-silico**

**Juillet**

● **Paritaire et festif**

**STRASBOURG**  
10-12 juillet

C'est déjà la sixième édition de Jazz à la Petite France, ce festival qui veut faire évoluer les mentalités dans le domaine du spectacle en prônant la parité et en mettant les femmes musiciennes en valeur. Une initiative qui, doucement, porte ses fruits. La place Saint-Thomas, centre névralgique de l'événement, accueillera l'essentiel des concerts. Mais le festival sera aussi l'occasion de rencontres, d'ateliers, de tables rondes, le tout dans une ambiance familiale et festive.

**Prix libre. jazzalapetitefrance.com**



Kobayashi

Wie  
GEHT'S ?



DR

100 jeunes de trois pays réunis sur scène.

## Scène sans frontières pour les apprentis

L'Opéra de Strasbourg a accueilli le 19 mai une troupe pas comme les autres. Ni chanteurs, ni danseuses étoilées, mais une centaine d'apprentis européens. Dans le cadre de l'opération EuropaScène, porté par un consortium de partenaires et soutenu par le programme Interreg, des jeunes français, allemands et suisses ont interprété des saynètes théâtrales multilingues, mettant en lumière leurs métiers et leur savoir-faire. L'ambition d'EuropaScène ? S'ouvrir toujours plus aux autres pays européens, à l'image de l'Eurovision. Car si le spectacle s'ouvre en français, il se poursuit en allemand, et parfois même, par petites touches, en anglais et en espagnol.

### LE CFA D'ECKBOLSHEIM PRIMÉ

Dans les coulisses, un travail d'écriture hors pair a été réalisé afin que les langues se

rencontrent, se mêlent, se fassent écho. Accompagnés par des metteurs en scène, les 100 jeunes des trois pays se sont régulièrement réunis par groupes de métiers.

« Pour beaucoup d'entre eux, c'est leur première visite dans un autre pays, leur premier contact avec l'art et l'expérience sur scène », raconte Nathalie Tuleff, comédienne et metteuse en scène.

Enthousiastes et soudés, les apprentis ont livré des saynètes tantôt drôles, tantôt satiriques, toujours empreintes d'une grande humanité. Si le jury a donné la première place à la logistique, avec le CFA Orakin d'Eckbolsheim et la DB Infrago de Karlsruhe, le public a salué la performance tout en sensibilité du groupe « Assistance sociale et éducative » avec l'IFAP de Thonon-les-Bains et le CFPSO de Genève.

➔ Mélanie Jehl

## À vélo sur les deux rives du Rhin

Une carte qui facilite les trajets pour les cyclistes se déplaçant d'un pays à l'autre. L'idée est née d'un constat et d'un besoin : il n'existait pas de guide cyclable répertoriant l'ensemble du territoire de l'Eurodistrict Strasbourg-Ortenau, composé de l'Eurométropole, de la communauté de communes du canton d'Erstein et des 51 communes allemandes du district de l'Ortenau. Publiée à l'automne 2025 par l'Eurodistrict et ses partenaires français, allemands et européens, cette documentation bilingue vient d'être rééditée à 30 000 exemplaires en raison de son succès. Disponible gratuitement dans les offices de tourisme

du territoire mais aussi en ligne, la carte transfrontalière matérialise les pistes balisées et aménagées pour les trajets quotidiens, notamment les itinéraires Vélostras, le réseau cyclable à haut niveau de service de l'agglomération strasbourgeoise. Il s'agit également d'un guide proposant des trajets touristiques locaux et longue distance. Piste des forts, canal de la Bruche, véloroutes du vignoble de Bade, de la Kinzig ou encore de l'Ill, légendes et mythes de l'Ortenau... Voilà autant d'inspirations de promenades à bicyclette, parmi la vingtaine détaillée sur la carte. ➔ Lucie Dupin

### PLUS D'INFOS

UNE CARTE À RETROUVER EN LIGNE : STRAS.ME/CARTE-VELO-EURODISTRICT



E. Cegarra

Pour le confort des cyclistes, la carte répertorie les points infos services sur les itinéraires.

## L'EURODISTRICT ENCOURAGE LES RENCONTRES TRANSFRONTALIÈRES

Projets éducatifs, rendez-vous des profs, forums thématiques, théâtre franco-allemand... Pour l'année 2026, l'Eurodistrict Strasbourg-Ortenau poursuit le développement de projets favorisant les échanges binationaux et la promotion du bilinguisme, deux des axes majeurs de ses actions. Afin d'encourager les initiatives citoyennes, la structure franco-allemande dédie une enveloppe de 120 000 euros au soutien de projets de rencontres transfrontalières organisées sur son territoire. Les demandes de subventions peuvent être déposées tout au long de l'année auprès du secrétariat général de l'Eurodistrict, au moins six semaines avant le début du projet. ➔ LD.

### PLUS D'INFOS

EURODISTRICT.EU

## Une Eurométropole qui rassemble, protège et avance

**GRUPE FAIRE EUROMÉTROPOLE ENSEMBLE, UN TERRITOIRE DE PROGRÈS ET SOLIDAIRE**

Les élections de mars dernier ont ouvert une nouvelle page pour notre territoire. **Autour de Catherine Trautmann, une majorité s'est constituée avec une ambition claire : refaire Eurométropole ensemble, dans le respect des communes, des maires et des habitantes et habitants.**

Notre groupe, « Faire Eurométropole ensemble, un territoire de solidarité et de progrès », veut porter cette nouvelle étape avec sérieux, responsabilité et esprit de rassemblement. Après des années où la gouvernance métropolitaine a parfois été vécue comme trop distante ou trop verticale, nous voulons installer une méthode nouvelle : une gouvernance des territoires apaisée, respectée et utile.

L'Eurométropole n'est pas une institution abstraite. Elle est le bassin de vie quotidien de 33 communes. On y habite, on y travaille, on s'y déplace, on y construit son avenir. **Les défis devant nous — logement, mobilités, transition écologique, développement économique, services publics, solidarités, culture — ne peuvent être seulement traités commune par commune. Ils appellent une vision globale et une exigence de dialogue.**

Notre conviction est simple : **l'Eurométropole sera forte si chacune de ses communes est respectée.** Nous ne voulons plus opposer Strasbourg et les autres communes, le centre et les périphéries. Nous voulons une Eurométropole unie dans sa diversité, où chaque territoire compte, où chaque maire est associé, où chaque habitant doit bénéficier équitablement des politiques publiques.

**La solidarité sera au cœur de notre action.** Entre les communes, avec une attention particulière aux territoires les plus fragiles. Envers les habitants, face au coût de la vie, au logement, aux mobilités et aux inégalités d'accès aux services. Dans une période d'incertitudes, notre collectivité doit être un point d'appui concret et un moteur d'amélioration du quotidien.

Le progrès que nous défendons est un progrès partagé. Il doit permettre de mieux loger, mieux se déplacer, mieux protéger, mieux respirer, mieux vivre ensemble. La transition écologique ne réussira que si elle est juste, lisible et accessible. Le développement économique doit bénéficier à tout le territoire.

**Avec Catherine Trautmann, nous voulons engager un mandat de confiance : écouter, décider, rendre compte.** C'est ainsi que nous construirons une Eurométropole plus solidaire, plus démocratique et plus forte, fidèle à une idée simple : ce que nous bâtissons ensemble sera toujours plus grand que ce que nous pourrions faire seuls.

**Thierry Sother – Président du groupe**

Contact – Courriel [thierry.sother@strasbourg.eu](mailto:thierry.sother@strasbourg.eu)  
pourstrasbourg@strasbourg.eu

## Un large rassemblement pour l'Eurométropole de Strasbourg

**GRUPE MAIRES ET ÉLUS INDÉPENDANTS**

Le conseil de l'Eurométropole est l'assemblée délibérante de l'Eurométropole de Strasbourg, notre établissement public de coopération intercommunale. 107 conseillers métropolitains y siègent et votent à la majorité les grandes orientations et la mise en œuvre des projets pour l'avenir de notre agglomération.

Majoritaire au conseil municipal de Strasbourg à l'issue des élections municipales de 2026, la maire de Strasbourg Catherine Trautmann et les 36 de sa liste élus au conseil de l'Eurométropole y constituent la première force politique pour le mandat à venir.

Ensemble pour former une majorité claire et stable, Catherine Trautmann, Catherine Graef-Eckert maire de Lingolsheim et Thibaud Philipps maire d'Illkirch-Graffenstaden ont travaillé à l'écriture d'un pacte pour une gouvernance renouvelée de l'Eurométropole, articulé autour de grands axes : redonner du sens au fait métropolitains, renforcer la coopération entre maires et faire converger les politiques en faveur du service public de proximité et de l'attractivité économique du territoire.

C'est sur la base de ce pacte que s'est opéré un large rassemblement au sein du conseil de l'Eurométropole de Strasbourg, portant Catherine Trautmann à sa présidence aux côtés de Catherine Graef-Eckert présidente déléguée et de Thibaud Philipps président délégué.

Notre groupe « Maires et élus indépendants » est constitué de 25 conseillers métropolitains représentant 17 communes de l'Eurométropole sur 33, ce qui en fait la deuxième force politique de l'hémicycle.


Dans un contexte eurométropolitain marqué par un précédent mandat éprouvant souvent marqué par les postures idéologiques, nous avons fait le choix de la cohérence pour défendre une ligne constante : dépolitiser les débats à l'Eurométropole et revenir à plus d'efficacité et de pragmatisme, avec pour seule boussole un service public de proximité renforcé dans les domaines de compétence propres de l'intercommunalité.

Notre gouvernance renouvelée est un nouveau souffle pour l'Eurométropole de Strasbourg. Avançons ensemble pour construire et faire réussir l'Eurométropole de demain !

**Le groupe « Maires et élus indépendants »**

Catherine Graef-Eckert (Lingolsheim) présidente, Eric Amiet (Wolfisheim), René Bandol (Bischheim), Vincent Debes (Hoenheim), Cécile Delattre (Oberhausbergen), Ferdane Efeer (Bischheim), Murielle Fabre (Lampertheim), Antoine Fischer (Lipsheim), Christine Gugelmann (Bischheim), Murat Guldal (Lingolsheim), Jean-Louis Hoerlé (Bischheim), Jean Luc Herzog (Niederhausbergen), Carmen Hugel (Blaesheim), Jean Humann (Entzheim), Julien Klamecki (Lingolsheim), Pierre Perrin (Souffelweyersheim), Dera Ratsiajetsinimaro (Schiltigheim), Dominique Rittleng (Eckbolsheim), Fabienne Rovigo (Lingolsheim), Jean-Michel Schaeffer (Geispolsheim), Georges Schuler (Reichstett), Elodie Steinmann (Lingolsheim), Yves Sublon (Eschau), Laurent Ulrich (Hangenbieten), Gaby Wurtz (Hoenheim).

**Maires & Indépendants**

 @MairesElusIndependantsEMS

## Une Eurométropole forte de ses communes

### GRUPE COMMUNES ET PROXIMITÉ

Les 15 et 22 mars derniers, les élections municipales ont renouvelé les équipes appelées à siéger au sein des communes de notre territoire. À travers ces scrutins, **une nouvelle page s'ouvre également pour l'Eurométropole de Strasbourg.**

Dès le lendemain des élections municipales, nombre de maires et d'élus de l'Eurométropole ont souhaité ouvrir une nouvelle page de notre gouvernance métropolitaine. **Avec la nouvelle Présidente de l'Eurométropole, Catherine Trautmann, nous avons engagé un travail exigeant de dialogue et de construction collective.**

**Ce travail a abouti à un pacte de gouvernance fondé sur une conviction simple : l'Eurométropole ne sera forte que si chacune de ses communes trouve pleinement sa place dans le projet collectif. Ce pacte n'est pas un accord de circonstance ni une addition d'intérêts particuliers. Il est l'expression d'une ambition partagée pour notre territoire.**

**Notre groupe, Communes & Proximité, s'inscrit pleinement dans cette démarche.** Aux côtés des groupes conduits par Catherine Trautmann et Catherine Graef-Eckert, nous faisons le choix du rassemblement, de la coopération et du respect des équilibres territoriaux.

**Les défis qui nous attendent sont immenses :** logement, mobilités, transition écologique, attractivité économique, qualité des services publics ou encore cohésion territoriale. Ils nécessitent une même vision, du dialogue et de la confiance entre les communes. C'est cette méthode que nous voulons faire vivre durant les prochaines années.

**Notre Eurométropole est riche de sa diversité.** Des quartiers urbains aux communes rurales et périurbaines, chaque territoire contribue à la force de l'ensemble. **Nous défendons une Eurométropole qui respecte les identités locales, garantit l'égalité des territoires et fait de la proximité une priorité politique.**

Ensemble, nous voulons faire métropole. Ensemble, nous voulons préparer l'avenir de notre territoire avec ambition, pragmatisme et esprit de coopération.

#### Groupe Communes & Proximité

Thibaud Philipps – Président de groupe  
Béatrice Bulou (Mundolsheim), Emmanuelle de Gail (Ostwald), Wilfrid de Vreese (Osthoffen), Elisabeth Dreyfus (Illkirch-Graffenstaden), Dylan Hirn (Ostwald), Huguette Heckel (Illkirch-Graffenstaden), Martin Henry (Schiltigheim), Michèle Kannengieser (La Wantzenau), Annie Kessouri (Kolbsheim), Michèle Leckler (Plobsheim), Alexandre Lorentz (Mittelhausbergen), Jean-Paul Prève (Oberschaeffolsheim), Valentin Rabot (Achenheim), Yvon Richard (Illkirch-Graffenstaden), Lamjad Saidani (Illkirch-Graffenstaden), Thierry Schaal (Fegersheim), Sylvie Seigneur (Illkirch-Graffenstaden), Doris Ternoy (Breuschwickersheim)

## Mieux accompagner la mobilité des seniors

### UNION DU CENTRE, DE LA DROITE ET DE LA SOCIÉTÉ CIVILE

Chères habitantes, chers habitants de l'Eurométropole,

Lors de la campagne municipale, nous proposons la création d'un abonnement CTS à 1 euro par mois pour tous les habitants de l'Eurométropole âgés de 65 ans et plus. Près de 80 000 habitants seraient concernés.

Alors que les dépenses du quotidien augmentent, cette mesure répond d'abord à un enjeu très concret de pouvoir d'achat, dans un contexte où chaque économie compte. Elle permettrait de réduire fortement le coût des transports, de favoriser les déplacements du quotidien et de maintenir le lien social en facilitant l'accès aux commerces, aux services publics ou aux activités culturelles.

La mobilité ne se résume pas à une question de transport. Elle permet de conserver son autonomie, de rendre visite à ses proches, de participer à la vie associative ou culturelle et de rester pleinement acteur de la vie de notre territoire. Pour beaucoup, pouvoir se déplacer facilement est aussi une manière de préserver son indépendance et sa qualité de vie.

Cette proposition constitue également un investissement en faveur du lien social. L'isolement touche encore de nombreuses personnes âgées et peut avoir des conséquences importantes sur leur bien-être. En facilitant les déplacements du quotidien, nous permettons à davantage d'habitants de rester connectés à leur environnement, à leurs proches et à la vie de la cité.

À l'heure où notre société vieillit, nous devons être capables d'anticiper plutôt que de subir. Un tarif symbolique à 1 euro par mois permettrait d'encourager l'usage quotidien du réseau, de renforcer l'autonomie de milliers d'habitants et d'apporter une réponse à la baisse du pouvoir d'achat.

#### Union du centre, de la droite et de la société civile

Jean-Philippe Vetter, Président du groupe  
Pascale Jurdant-Pfeiffer, Nicolas Matt, Jean-Philippe Maurer, Frédérique Neau-Dufour, Elsa Schalck, Mohamed Siaaliti, Irène Weiss

## L'Eurométropole doit aller de l'avant

### GRUPE EUROMÉTROPOLE ÉCOLOGISTE ET CITOYENNE

**L'**Eurométropole a démontré ces dernières années qu'elle était une échelle pertinente pour relever les défis de notre époque, les crises multiples et enjeux d'avenir comme la réponse aux besoins essentiels et quotidiens.

Elle est une instance de décision politique majeure, dont les décisions impactent l'ensemble du territoire métropolitain.

Aussi, l'alliance conclue entre la Présidente Catherine Trautmann et la droite métropolitaine, représentée par les vice-présidents Thibaud Philipps et Catherine Graef-Eckert, est grave et lourde de conséquences. **Elle n'est pas à la hauteur des attentes que les Strasbourgeois ont exprimées dans les urnes lors des élections municipales.**

**Les conséquences en sont déjà visibles et laissent présager un vrai recul des politiques sociales et environnementales.**

Alors qu'en plein mois de mai une vague de chaleur historique traverse notre pays, rien dans le pacte de gouvernance de l'Eurométropole ne propose la moindre ambition pour adapter notre territoire au réchauffement climatique.

Alors que le développement du tram vers le nord a été simplement oublié, le nouvel exécutif métropolitain veut installer des assises de la voirie et priorise la création de liaisons routières à l'Ouest de Strasbourg qui semblent vouloir ressusciter le projet de liaison entre Duppigheim et Entzheim.

Alors que la pauvreté s'aggrave et que plus de 30000 ménages sont sur liste d'attente pour un logement social, le pacte de gouvernance ne mentionne ni l'équité territoriale, ni les personnes en situation de précarité et de pauvreté ni les personnes sans logement digne.

**Ces omissions ne sont pas des maladresses, mais un choix politique: celui d'abandonner l'ambition sociale et climatique de la métropole.**

En tant qu'élus-és écologistes et citoyens, nous porterons une autre voix, une autre vision pour notre territoire.

**Nous leur rappellerons que l'Eurométropole doit aller de l'avant:** elle doit continuer d'agir face au climat qui change pour protéger la santé des habitant-es, elle doit poursuivre le développement d'une politique de mobilités ambitieuse qui garantit à chacun-e le droit à la mobilité, même quand les prix à la pompe explosent.

Nous porterons la vision d'une Eurométropole qui pense son présent et son avenir avec les habitant-es de nos 33 communes car **nous savons que reculer n'est pas une option.**

#### Élu-es Eurométropole écologiste et Citoyenne

Syamak Agha Babaei, Jeanne Barseghian (Co-Présidente), Thierry Kuhn (Co-Président), Delphine Rideau, Floriane Varieras, Nadia Zourgui @stras.justeetvivante

## Vague de chaleur record pour un mois de mai: l'urgence climatique frappe à notre porte

### GRUPE POUR UNE MÉTROPOLE EN COMMUN

**L'**a vague de chaleur qui s'abat sur la France en ce mois de mai est un avertissement. Sa précocité, son intensité, les pics d'ozone qui l'accompagnent rappellent que le dérèglement climatique est présent dans notre quotidien, dans nos rues surchauffées, dans l'air que nous respirons.

Chaque année, la pollution atmosphérique est responsable d'environ 500 décès prématurés sur le territoire de l'Eurométropole. Les épisodes caniculaires aggravent ces chiffres. Ce sont nos aînés, nos enfants, les milieux populaires qui en paient le prix.

C'est dans ce contexte que la tentative nationale de suppression des Zones à Faibles Émissions, finalement censurée par le Conseil constitutionnel, prend tout son sens. Elle révèle la fragilité des politiques environnementales. Notre groupe y voit un signal d'alerte sérieux: nous ne pouvons pas nous permettre de reculer et nous sommes favorables à une transformation des ZFE en renforçant les aides de l'Etat et en y renforçant la justice sociale.

Lors du mandat précédent, l'Eurométropole de Strasbourg a engagé des politiques importantes: le développement des transports publics, le plan vélo, l'accompagnement des ménages dans la transition sont des efforts réels. Ce sont des points d'appuis qui doivent être poursuivis et renforcés.

Les annonces faites sur la gratuité des transports pour les plus de 65 ans attendent toujours leur traduction concrète.

Notre groupe est porteur de propositions ambitieuses, notamment en matière de renforcement des aides à la conversion des véhicules, avec une aide pouvant aller jusqu'à 10 000 euros pour l'achat de véhicules d'occasion Crit'Air 1 afin de ne jamais opposer l'urgence climatique à l'exigence sociale, d'amplification du plan vélo, d'extension de la gratuité des transports publics ainsi que de valorisation des solutions d'autopartage et de covoiturage existantes et d'amplification du Compte Mobilité sans oublier la mise en œuvre du Tram Nord.

Face à l'accélération des crises climatiques, nous appelons l'exécutif à être à la hauteur du défi. Adapter nos espaces publics à la chaleur, végétaliser nos quartiers, réduire nos émissions, protéger les plus vulnérables: ce sont des chantiers urgents.

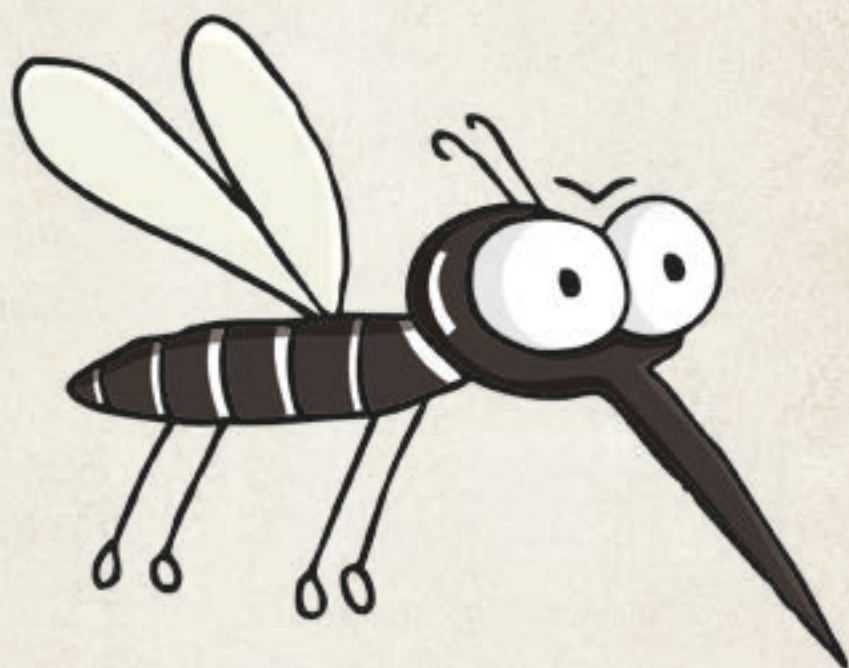
Nous sommes prêt-es à y travailler, avec toutes celles et ceux qui partagent cette ambition, au service de l'avenir de notre métropole et de la santé de tout-es

#### Groupe Pour une métropole en commun

Les élu-es communiste, socialiste, écologistes et citoyen-nes de Schiltigheim au Conseil métropolitain  
Nathalie Jampoc-Bertrand, Danielle Dambach, Sophie Mehmanpazir, Antoine Splet, Michaël Nguyen, Julien Helary

# WANTED\*

## MOUSTIQUE TIGRE



**LUTTONS ENSEMBLE.**

**Les bons gestes sur  
strasbourg.eu**

